

UNIVERSIDAD NACIONAL DE CORDOBA



ANUARIO ESTADISTICO

1989

UNIVERSIDAD NACIONAL DE CORDOBA

ANUARIO ESTADISTICO

1989

**SECRETARIA DE ASUNTOS ACADemicOS
DEPARTAMENTO DE ESTADISTICAS**

INDICE

	PAGINA
<i>Presentación.....</i>	<i>7</i>
<i>Capítulo 1. Universidades Nacionales.....</i>	<i>9</i>
<i>Capítulo 2. Alumnos Universitarios.....</i>	<i>25</i>
<i>Capítulo 3. Egresados Universitarios.....</i>	<i>53</i>
<i>Capítulo 4. Alumnos y Egresados de Niveles Medio y Terciario.....</i>	<i>71</i>
<i>Capítulo 5. Personal.....</i>	<i>85</i>
<i>Capítulo 6. Gastos y Recursos Financieros.....</i>	<i>97</i>

PRESENTACION

Con la presente entrega del *Anuario Estadístico* de la Universidad Nacional de Córdoba, se completa una década de publicación ininterrumpida de datos sobre población estudiantil y recursos financieros de nuestra Casa de Estudios, que año a año se viene actualizando. El hecho merece destacarse, porque la utilidad de la información estadística para la elaboración de diagnósticos y la toma de decisiones depende en medida importante de la posibilidad de que ella permita descubrir comportamientos y tendencias para plazos relativamente largos.

Pero además de completar una serie de diez años sobre alumnos, egresados y recursos, en las páginas siguientes se encontrará también información sobre personal docente y no docente, lo mismo que sobre la población estudiantil de los establecimientos de enseñanza media y terciaria dependientes de la Universidad, aunque en estos casos las series son algo más cortas como consecuencia de que en esos campos los relevamientos han comenzado más tarde.

Como ocurre siempre con cualquier trabajo estadístico, los cuadros y gráficos muestran de modo sintético una realidad compleja, pero ocultan un esfuerzo colectivo arduo y perseverante de relevamiento, control, procesamiento, compatibilización y difusión, sin el cual no sería posible que la información alcance su estado final. En ese esfuerzo que no se ve, no sólo ha participado el Departamento de Estadística de la Universidad, sino también los Despachos de Alumnos de las distintas unidades académicas y el Centro de Cálculo, sin cuya colaboración el resultado que ahora se ofrece no hubiera sido posible.

En esta publicación sólo se incluye una parte de la información disponible. Quienes estén interesados en ampliarla, podrán hacerlo dirigiéndose a la sede del Departamento de Estadística de la Universidad, Obispo Trejo 242, 2do piso, de la ciudad de Córdoba, teléfono 051-39864.

CAPITULO 1
UNIVERSIDADES NACIONALES

CAPITULO 1. UNIVERSIDADES NACIONALES

CUADRO	PAGINA
A. Total de Alumnos por áreas de estudio. Año 1989.....	13
B. Total de Alumnos. Período 1980 - 1989.....	14
C. Nuevos Inscriptos por áreas de estudio. Año 1989.....	16
D. Nuevos Inscriptos. Período 1980 - 1989.....	18
E. Egresados por áreas de estudio. Año 1988.....	20
F. Egresados. Período 1979 - 1988.....	22

GRAFICO

1. Total de Alumnos y Nuevos Inscriptos por áreas. Año 1989.....	17
2. Egresados por áreas de estudio. Año 1988.....	21

1 UNIVERSIDADES NACIONALES

A TOTAL DE ALUMNOS POR AREAS DE ESTUDIO. AÑO 1989

UNIVERSIDADES	TOTAL	Ciencias Básicas	Ciencias Sociales	Ciencias Médicas	Humani dades
TOTAL	486.750	176.570	135.228	65.235	60.608
Univ. Nac. de Buenos Aires
Univ. Nac. de Catamarca	3.159	1.152	602	228	1.177
Univ. Nac. del Centro	5.086	3.029	1.167	-	890
Univ. Nac. del Comahue	8.232	2.436	3.879	50	1.867
Univ. Nac. de Córdoba	78.642	19.503	29.213	19.517	10.409
Univ. Nac. de Cuyo	18.679	2.196	7.276	3.328	5.879
Univ. Nac. de Entre Ríos	5.045	1.282	3.346	234	183
Univ. Nac. de Jujuy	2.731	800	1.362	-	569
Univ. Nac. de La Pampa	2.864	1.357	687	-	820
Univ. Nac. de La Patagonia	4.482	2.434	1.486	35	527
Univ. Nac. de La Plata	80.985	24.442	23.513	19.950	13.080
Univ. Nac. del Litoral	14.023	5.314	7.567	351	791
Univ. Nac. de Lomas de Zamora	19.954 *
Univ. Nac. de Luján	5.240	1.311	2.585	-	1.344
Univ. Nac. de Mar del Plata	18.842	4.052	11.255	787	2.748
Univ. Nac. de Misiones	6.753	2.493	3.180	193	887
Univ. Nac. del Nordeste	29.155 *
Univ. Nac. de Río Cuarto	6.886	2.583	2.153	97	2.053
Univ. Nac. de Rosario	46.871	13.245	16.236	10.205	7.185
Univ. Nac. de Salta	10.833	4.585	3.431	1.314	1.503
Univ. Nac. de San Juan	8.429	4.907	2.325	-	1.197
Univ. Nac. de San Luis	7.358	5.004	425	204	1.725
Univ. Nac. de Sgo. del Estero	2.522	1.333	910	216	63
Univ. Nac. del Sur	6.423	4.203	1.455	-	765
Univ. Tecnológica Nacional	59.350	59.350	-	-	-
Univ. Nac. de Tucumán	34.206	9.559	11.175	8.526	4.946

FUENTE: Dirección Nacional de Asuntos Universitarios

* Cifra provisoria

... No se dispone de información

1 UNIVERSIDADES NACIONALES

B TOTAL DE ALUMNOS. PERIODO 1980-1989

UNIVERSIDADES	1980	1981	1982
TOTAL	301.812	303.041	326.291
Univ. Nac. de Buenos Aires	94.975	95.278	111.048
Univ. Nac. de Catamarca	1.731	1.711	1.833
Univ. Nac. del Centro	2.343	2.586	1.874
Univ. Nac. del Comahue	2.942	3.260	3.655
Univ. Nac. de Córdoba	35.062	33.927	34.060
Univ. Nac. de Cuyo	7.996	8.785	9.473
Univ. Nac. de Entre Ríos	1.908	2.128	2.299
Univ. Nac. de Jujuy	1.500	1.386	1.523
Univ. Nac. de La Pampa	1.675	1.973	2.212
Univ. Nac. de La Patagonia	1.028	1.813	1.654
Univ. Nac. de La Plata	32.393	31.940	33.187
Univ. Nac. del Litoral	8.875	8.748	9.077
Univ. Nac. de Lomas de Zamora	3.843	3.973	4.615
Univ. Nac. de Luján	-	-	-
Univ. Nac. de Mar del Plata	5.435	5.712	5.889
Univ. Nac. de Misiones	2.109	2.308	2.629
Univ. Nac. del Nordeste	16.552	15.136	16.356
Univ. Nac. de Río Cuarto	3.323	3.598	4.145
Univ. Nac. de Rosario	19.321	18.550	17.992
Univ. Nac. de Salta	3.857	4.043	4.274
Univ. Nac. de San Juan	4.425	4.843	5.349
Univ. Nac. de San Luis	3.618	3.901	4.315
Univ. Nac. de Sgo. del Estero	1.187	1.160	1.122
Univ. Nac. del Sur	4.578	4.682	4.897
Univ. Tecnológica Nacional	23.485	23.981	25.673
Univ. Nac. de Tucumán	17.651	17.619	16.140

FUENTE: Dirección Nacional de Asuntos Universitarios

En los años 1985 y 1986 se incluyen 60.000 alumnos del Ciclo Básico Común.

1983	1984	1985	1986	1987	1988	1989
337.711	442.974	584.998	641.524	688.118	651.855	486.750
106.977	151.175	203.887 #	215.098 #	229.347	180.805	...
2.265	2.796	3.126	2.739	2.701	2.665	3.159
3.125	3.591	4.145	4.190	4.525	4.957	5.086
4.250	5.268	6.199	7.710	7.946	8.344	8.232
34.833	47.086	59.173	69.871	74.187	78.149	78.642
10.577	11.289	16.695	19.071	19.143	19.266	18.679
2.623	2.923	3.593	3.971	4.106	4.827	5.045
1.726	1.898	2.475	2.588	2.617	2.607	2.731
2.401	2.471	3.218	2.836	2.815	2.896	2.864
1.746	1.889	2.977	3.566	3.867	4.210	4.482
34.074	42.773	52.215	59.497	66.717	78.255	80.985
9.893	11.411	14.527	14.241	14.307	14.194	14.023
5.452	9.090	13.669	16.742	15.465	16.465	19.954
-	1.300	2.700	2.061	3.254	4.701	5.240
5.883	8.131	12.663	15.776	18.510	12.325	18.842
3.282	4.048	5.563	6.014	6.491	6.558	6.753
16.433	20.301	28.919	30.706	34.010	32.500	29.155
4.773	5.212	5.577	5.585	6.191	6.142	6.886
19.851	26.648	35.488	39.729	42.249	43.084	46.871
4.847	6.297	8.712	9.087	9.457	9.393	10.833
5.514	7.128	8.503	8.477	8.467	8.386	8.429
5.105	5.402	6.272	7.102	7.154	7.298	7.358
1.619	1.757	1.776	2.050	2.275	2.055	2.522
5.077	5.478	6.130	6.090	5.792	5.875	6.423
28.591	34.940	47.689	55.490	61.271	61.700	59.350
16.794	22.672	29.107	31.237	35.254	34.198	34.206

1 UNIVERSIDADES NACIONALES

C NUEVOS INSCRIPTOS POR AREAS DE ESTUDIO. AÑO 1989

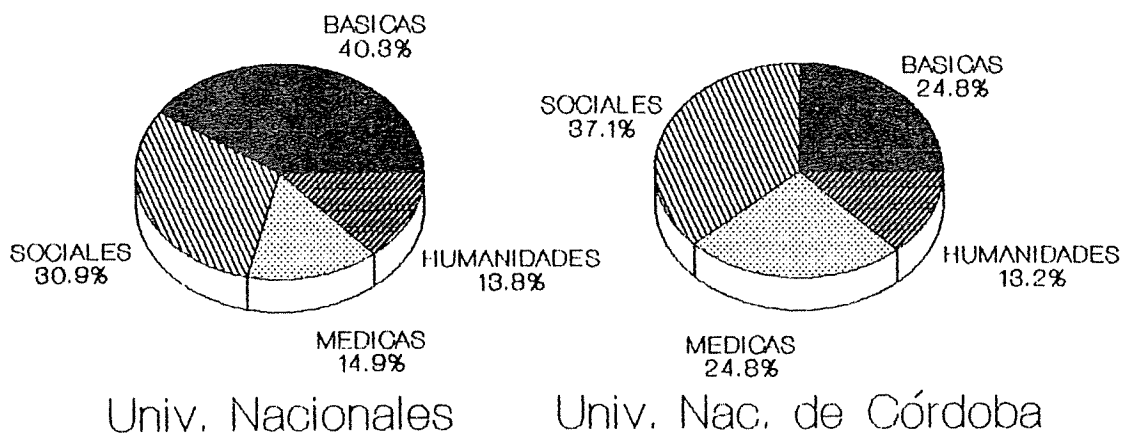
UNIVERSIDADES	TOTAL	Ciencias Básicas	Ciencias Sociales	Ciencias Médicas	Humanidades
TOTAL	130.176	47.764	45.381	18.669	18.362
Univ. Nac. de Buenos Aires	...				
Univ. Nac. de Catamarca	1.441	572	183	105	58
Univ. Nac. del Centro	1.530	785	309	-	43
Univ. Nac. del Comahue	3.325	1.099	1.578	-	64
Univ. Nac. de Córdoba	20.615	3.955	8.491	5.103	3.066
Univ. Nac. de Cuyo	4.750	1.344 *	1.490	450	1.466
Univ. Nac. de Entre Ríos	1.650	413	1.104	96	3
Univ. Nac. de Jujuy	737	231	299	-	20
Univ. Nac. de La Pampa	809	410	140	-	25
Univ. Nac. de La Patagonia	1.725	957	511	14	24
Univ. Nac. de La Plata	14.842	3.598	3.900	4.123	3.221
Univ. Nac. del Litoral	3.350	1.224	1.809	115	20
Univ. Nac. de Lomas de Zamora	5.627 *	551	4.523	-	55
Univ. Nac. de Luján	1.800	360	987	-	45
Univ. Nac. de Mar del Plata	4.810	1.041	2.686	244	83
Univ. Nac. de Misiones	2.133	679	1.082	91	28
Univ. Nac. del Nordeste	11.118	2.765	5.131	2.792	430
Univ. Nac. de Río Cuarto	2.017	720	735	71	49
Univ. Nac. de Rosario	12.181	3.101	4.833	2.322	1.925
Univ. Nac. de Salta	3.859	1.839	870	644	506
Univ. Nac. de San Juan	1.515	903	449	-	162
Univ. Nac. de San Luis	2.304	1.443	139	87	635
Univ. Nac. de Sgo. del Estero	854	450	316	85	-
Univ. Nac. del Sur	1.601	993	448	-	160
Univ. Tecnológica Nacional	16.165	16.165	-	-	-
Univ. Nac. de Tucumán	9.418	2.166	3.368	2.327	1.557

FUENTE: Dirección Nacional de Asuntos Universitarios

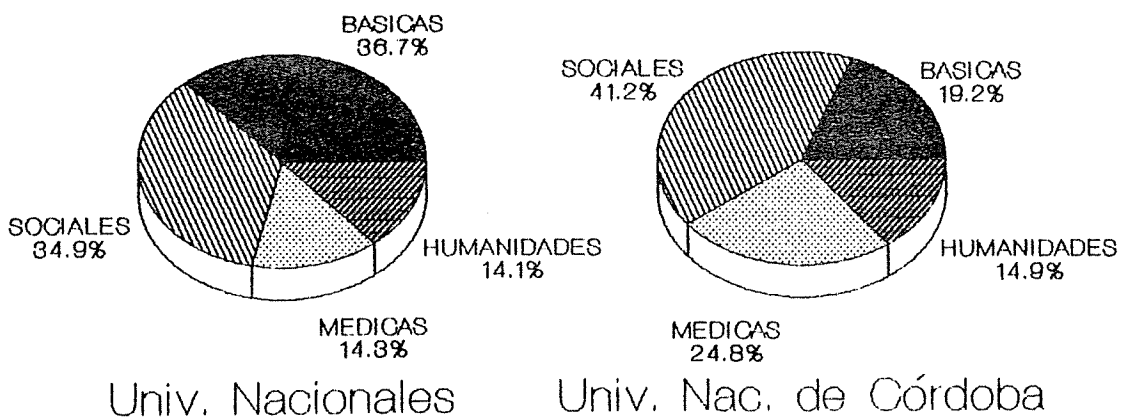
1 UNIVERSIDADES NACIONALES

GRAFICO 1. TOTAL DE ALUMNOS Y NUEVOS INSCRIPTOS POR AREAS.
AÑO 1989

TOTAL DE ALUMNOS



NUEVOS INSCRIPTOS



1 UNIVERSIDADES NACIONALES

D NUEVOS INSCRIPTOS. PERIODO 1980-1989

UNIVERSIDADES	1980	1981	1982
TOTAL	50.377	50.400	57.067
Univ. Nac. de Buenos Aires	12.146	11.765	13.647
Univ. Nac. de Catamarca	575	525	580
Univ. Nac. del Centro	581	647	841
Univ. Nac. del Comahue	943	1.120	1.210
Univ. Nac. de Córdoba	5.095	5.170	5.169
Univ. Nac. de Cuyo	1.825	2.179	2.222
Univ. Nac. de Entre Ríos	586	676	750
Univ. Nac. de Jujuy	356	518	484
Univ. Nac. de La Pampa	445	550	675
Univ. Nac. de La Patagonia	218	416	478
Univ. Nac. de La Plata	4.322	3.910	4.281
Univ. Nac. del Litoral	1.666	1.619	1.973
Univ. Nac. de Lomas de Zamora	886	798	1.303
Univ. Nac. de Luján	-	-	-
Univ. Nac. de Mar del Plata	1.122	1.182	1.373
Univ. Nac. de Misiones	773	771	969
Univ. Nac. del Nordeste	3.137	2.615	3.254
Univ. Nac. de Río Cuarto	962	1.024	1.225
Univ. Nac. de Rosario	2.784	2.785	2.897
Univ. Nac. de Salta	1.183	994	1.012
Univ. Nac. de San Juan	1.150	1.184	1.291
Univ. Nac. de San Luis	890	1.034	1.229
Univ. Nac. de Sgo. del Estero	353	279	296
Univ. Nac. del Sur	896	888	1.092
Univ. Tecnológica Nacional	4.823	5.264	5.968
Univ. Nac. de Tucumán	2.660	2.487	2.848

FUENTE: Dirección Nacional de Asuntos Universitarios

1983	1984	1985	1986	1987	1988	1989
65.645	132.125	194.572	181.999	171.978	168.497	130.176
15.130	42.954	59.560	52.459	45.712	41.858	...
738	1.036	972	793	795	744	1.441
718	1.011	1.363	1.138	1.139	1.654	1.530
1.497	2.015	2.341	3.385	3.035	3.126	3.325
6.451	16.911	21.985	19.761	20.662	21.056	20.615
2.434	2.651	7.436	6.586	5.209	5.238	4.750
760	794	1.243	1.312	1.456	1.734	1.650
582	623	1.095	853	798	779	737
688	664	1.354	796	802	947	809
471	642	1.507	1.605	1.602	1.656	1.725
4.379	9.660	12.058	13.028	14.140	13.195	14.842
2.071	3.129	4.810	3.404	3.364	3.529	3.350
1.700	2.409	4.169	3.098	3.896	5.225	* 5.627
-	1.300	1.400	948	1.541	1.507	1.800
1.434	1.988	3.479	4.258	5.408	5.341	4.810
1.153	1.514	2.558	2.420	2.360	2.114	2.133
3.471	6.996	12.446	11.740	10.234	10.627	11.118
1.388	1.269	1.916	2.007	1.785	1.666	2.017
4.939	8.439	13.842	12.929	12.091	11.511	12.181
1.429	2.400	4.006	3.327	3.126	2.987	3.859
1.488	2.131	2.849	2.094	1.715	1.663	1.515
1.389	1.420	1.719	1.839	1.813	2.025	2.304
614	535	570	630	843	541	854
1.110	1.230	1.289	1.208	1.007	1.170	1.601
6.443	11.720	18.126	20.514	17.374	17.133	16.165
3.168	6.684	10.479	9.867	10.071	9.471	9.418

1 UNIVERSIDADES NACIONALES

E EGRESADOS POR AREAS DE ESTUDIO. AÑO 1988

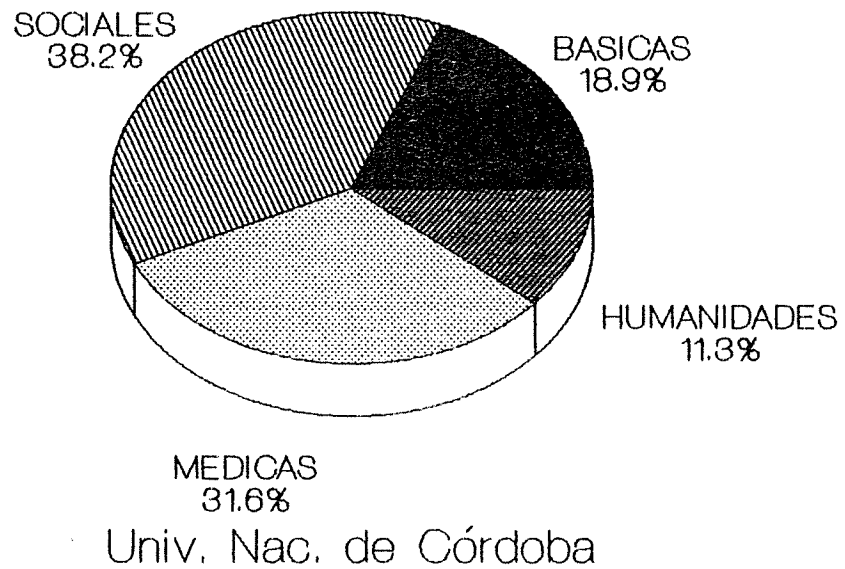
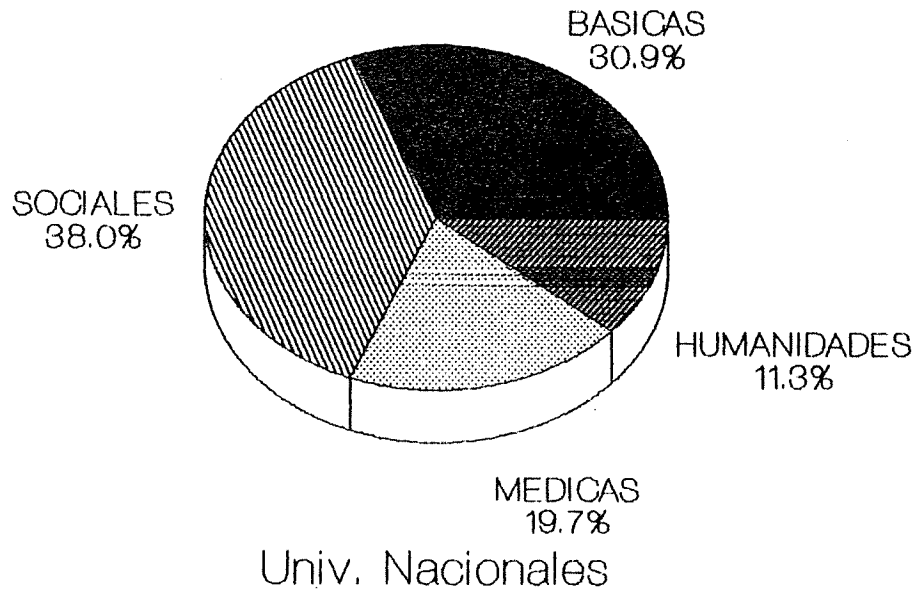
UNIVERSIDADES	TOTAL	Ciencias Básicas	Ciencias Sociales	Ciencias Médicas	Humanidades
TOTAL	30.563	9.445	11.622	6.028	3.468
Univ. Nac. de Buenos Aires	12.496	2.886	6.041	2.693	876
Univ. Nac. de Catamarca	157	19	15	6	117
Univ. Nac. del Centro	289	146	81	-	62
Univ. Nac. del Comahue	321	81	120	-	120
Univ. Nac. de Córdoba	4.899	926	1.872	1.546	555
Univ. Nac. de Cuyo	855	127	172	155	401
Univ. Nac. de Entre Ríos	229	32	180	9	8
Univ. Nac. de Jujuy	27	13	11	-	3
Univ. Nac. de La Pampa	180	55	53	-	72
Univ. Nac. de La Patagonia	93	35	33	3	22
Univ. Nac. de La Plata	3.153	1.205	979	571	398
Univ. Nac. del Litoral	697	278	338	9	72
Univ. Nac. de Lomas de Zamora
Univ. Nac. de Luján	19	4	12	-	3
Univ. Nac. de Mar del Plata	426	168	184	24	50
Univ. Nac. de Misiones	161	67	58	1	35
Univ. Nac. del Nordeste	1.262	416	422	348	76
Univ. Nac. de Río Cuarto	342	157	72	6	107
Univ. Nac. de Rosario	1.570	490	559	433	88
Univ. Nac. de Salta	171	68	35	23	45
Univ. Nac. de San Juan	295	157	100	-	38
Univ. Nac. de San Luis	343	281	11	14	37
Univ. Nac. de Sgo. del Estero	62	33	9	20	-
Univ. Nac. del Sur	356	286	39	-	31
Univ. Tecnológica Nacional	1.145	1.145	-	-	-
Univ. Nac. de Tucumán	1.015	370	226 *	167	252

FUENTE: Dirección Nacional de Asuntos Universitarios

* Falta dato Facultad de Ciencias Económicas.
 ... No se dispone de información.

1 UNIVERSIDADES NACIONALES

GRAFICO 2. EGRESADOS POR AREAS DE ESTUDIO. AÑO 1988



1 UNIVERSIDADES NACIONALES

F EGRESADOS. PERIODO 1979-1988

UNIVERSIDADES	1979	1980	1981
TOTAL	28.466	26.254	25.453
Univ. Nac. de Buenos Aires	11.645	9.623	8.629
Univ. Nac. de Catamarca	165	104	100
Univ. Nac. del Centro	151	158	193
Univ. Nac. del Comahue	139	178	128
Univ. Nac. de Córdoba	4.167	3.790	4.095
Univ. Nac. de Cuyo	506	689	643
Univ. Nac. de Entre Ríos	83	79	95
Univ. Nac. de Jujuy	20	18	24
Univ. Nac. de La Pampa	139	111	147
Univ. Nac. de La Patagonia	49	36	72
Univ. Nac. de La Plata	3.734	3.623	3.226
Univ. Nac. del Litoral	699	736	742
Univ. Nac. de Lomas de Zamora	53	99	150
Univ. Nac. de Luján	-	-	-
Univ. Nac. de Mar del Plata	412	334	411
Univ. Nac. de Misiones	62	69	61
Univ. Nac. del Nordeste	883	1.137	1.010
Univ. Nac. de Río Cuarto	209	195	275
Univ. Nac. de Rosario	1.586	1.730	1.770
Univ. Nac. de Salta	124	135	202
Univ. Nac. de San Juan	286	260	263
Univ. Nac. de San Luis	292	280	286
Univ. Nac. de Sgo. del Estero	42	47	58
Univ. Nac. del Sur	528	500	497
Univ. Tecnológica Nacional	1.345	1.129	1.245
Univ. Nac. de Tucumán	1.147	1.194	1.131

FUENTE: Dirección Nacional de Asuntos Universitarios

1982	1983	1984	1985	1986	1987	1988
24.914	25.318	26.121	28.512	27.017	29.323	30.563
8.360	8.438	8.125	10.167	9.139	10.604	12.496
44	94	104	88	71	106	157
185	202	287	271	267	292	289
187	191	268	266	265	240	321
3.903	3.492	3.613	3.524	3.936	4.409	4.899
673	937	848	916	922	879	855
83	111	181	128	218	266	229
21	32	14	23	28	36	27
153	129	229	204	209	190	180
36	60	64	59	61	64	93
3.067	3.010	3.201	3.312	3.045	2.983	3.153
704	693	719	800	728	658	697
119	443	395	298	744	332	...
1	32	15	29	14	11	19
319	366	472	486	400	559	426
97	86	75	142	161	176	161
1.193	1.261	1.394	1.343	1.106	1.412	1.262
260	202	224	283	412	379	342
1.714	1.672	1.691	1.803	1.639	1.666	1.570
165	212	210	151	165	187	171
231	240	354	380	224	327	295
284	302	346	424	277	393	343
36	60	17	58	65	74	62
520	501	416	462	439	458	356
1.395	1.363	1.483	1.596	1.085	1.426	1.145
1.164	1.189	1.376	1.299	1.397	1.196	1.015

CAPITULO 2
ALUMNOS UNIVERSITARIOS

CAPITULO 2. ALUMNOS UNIVERSITARIOS

CUADRO	PAGINA
A. <i>Total de Alumnos y Nuevos Inscriptos por dependencia, según carrera y sexo. Año 1989.....</i>	29
B. <i>Total de Alumnos por dependencias, según áreas de estudio. Período 1980 - 1989.....</i>	32
C. <i>Nuevos Inscriptos por dependencias, según áreas de estudio. Período 1980 - 1989.....</i>	34
D. <i>Total de Alumnos y Nuevos Inscriptos por dependencia, según lugar de residencia estable y sexo. Año 1989.....</i>	38
E. <i>Total de alumnos por dependencias, según estado civil. Año 1989.....</i>	43
F. <i>Total de alumnos por dependencias, según situación de trabajo. Año 1989.....</i>	44
G. <i>Total de alumnos por dependencias, según nacionalidad. Año 1989.....</i>	46
H. <i>Total de alumnos por áreas de estudio, según edad y sexo. Año 1989.....</i>	48
GRAFICO	
1. <i>Evolución del total de alumnos y nuevos inscriptos. Período 1979 - 1989.....</i>	36
2. <i>Evolución del total de alumnos por áreas de estudio. Período 1979 - 1989.....</i>	37
3. <i>Total de alumnos y nuevos inscriptos, según lugar de residencia estable. Año 1989.....</i>	42
4. <i>Total de alumnos por áreas, según situación de trabajo. Año 1989.....</i>	45

2 ALUMNOS UNIVERSITARIOS

A TOTAL DE ALUMNOS Y NUEVOS INSCRIPTOS POR DEPENDENCIA, SEGUN CARRERA Y SEXO. AÑO 1989

AREAS - Carreras	TOTAL DE ALUMNOS		NUEVOS INSCRIPTOS	
	TOTAL	Varones	TOTAL	Varones
TOTAL UNIVERSIDAD	78.642	38.514	20.615	9.620
AREA CIENCIAS BASICAS Y TECNOLOGICAS	19.503	11.938	3.955	2.329
FAC. DE ARQUITECTURA Y URBANISMO	4.395	2.647	981	538
FAC. DE C. EXACTAS, FISICAS Y NATUR.	7.952	6.263	1.344	1.045
<i>CIENCIAS EXACTAS</i>	<i>7.128</i>	<i>5.625</i>	<i>1.154</i>	<i>898</i>
Ing. Civil	1.877	1.613	240	197
Ing. Mecánica Electricista	737	717	132	127
Ing. Electricista Electrónica	1.533	1.432	-	-
Ing. Electrónica	567	530	294	278
Ing. Mecánica Aeronáutica	619	590	185	179
Agrimensura	179	149	18	15
Ciencias Geológicas	343	252	42	32
Ciencias Biológicas	894	274	201	64
Prof. en Ciencias Biológicas	379	68	42	6
<i>INSTITUTO TECNICO UNIVERSITARIO</i>	<i>824</i>	<i>638</i>	<i>190</i>	<i>147</i>
Química Industrial	348	206	80	47
Constructor	318	280	65	57
Mecánico Electricista	103	102	32	31
Vial	55	50	13	12
FAC. DE CIENCIAS QUIMICAS	5.108	1.484	1.050	332
Ciclo Básico	2.244	728	1.047	331
Lic. en Química	171	82	1	-
Lic. en Química Farmacéutica	1.574	398	-	-
Lic. en Bioquímica Clínica	1.119	276	2	1
FA.M.A.F.	490	319	187	107
Lic. en Matemática	117	56	39	17
Lic. en Astronomía	130	83	61	35
Lic. en Física	243	180	87	55
FAC. DE CIENCIAS AGROPECUARIAS	1.558	1.225	393	307

2 ALUMNOS UNIVERSITARIOS

A TOTAL DE ALUMNOS Y NUEVOS INSCRIPTOS POR DEPENDENCIA, SEGUN CARRERA Y SEXO. AÑO 1989 (Continuación)

AREAS - Carreras	TOTAL DE ALUMNOS		NUEVOS INSCRIPTOS	
	TOTAL	Varones	TOTAL	Varones
AREA CIENCIAS SOCIALES	29.213	15.603	8.491	4.378
FAC. DE DERECHO Y CIENCIAS SOCIALES	19.296	9.578	6.083	2.921
<i>DERECHO</i>	16.582	8.636	5.115	2.623
Abogacía	16.582	8.636	5.115	2.623
<i>ESCUELA DE TRABAJO SOCIAL</i>	934	59	376	2
Lic. en Trabajo Social	934	59	376	2
<i>ESC. DE CIENCIAS DE LA INFORMACION</i>	1.780	883	592	296
Lic. en Comunicación Social	1.780	883	592	296
FAC. DE CIENCIAS ECONOMICAS	9.917	6.025	2.408	1.457
Contador Público	7.213	4.294	1.878	1.099
Lic. en Economía	615	416	113	80
Lic. en Administración	2.089	1.315	417	278
AREA CIENCIAS MEDICAS	19.517	8.541	5.103	2.103
FAC. DE CIENCIAS MEDICAS	16.427	7.257	4.329	1.778
<i>MEDICINA</i>	11.899	6.297	2.654	1.347
Médico Cirujano	11.899	6.297	2.654	1.347
<i>ESC. DE AUXILIARES DE LA MEDIC.</i>	282	62	80	17
Técnico en Laboratorio	229	42	80	17
Técnico en Radiología	53	20	s/d	s/d
<i>ESC. DE KINESIOLOGIA Y FISIOT.</i>	2.706	756	1.040	350
Fisioterapeuta	12	-	-	-
Lic. en Kinesiología y Fisiot.	2.694	756	1.040	350
<i>ESC. DE FONOAUDIOLOGIA</i>	398	17	130	6
Fonoaudiología	43	1	-	-
Lic. en Fonoaudiología	355	16	130	6
<i>ESC. DE NUTRICION</i>	516	38	212	19
Lic. en Nutrición	516	38	212	19
<i>ESC. DE ENFERMERIA</i>	626	87	213	39
Lic. en Enfermería	626	87	213	39
FAC. DE ODONTOLOGIA	3.090	1.284	774	325

2 ALUMNOS UNIVERSITARIOS

A TOTAL DE ALUMNOS Y NUEVOS INSCRIPTOS POR DEPENDENCIA, SEGUN CARRERA Y SEXO. AÑO 1989 (Continuación)

AREAS - Carreras	TOTAL DE ALUMNOS		NUEVOS INSCRIPTOS	
	TOTAL	Varones	TOTAL	Varones
AREA HUMANIDADES	10.409	2.432	3.066	810
FAC. DE FILOSOFIA Y HUMANIDADES	8.206	2.240	2.384	717
Filosofía	277	151	83	47
Letras Clásicas	60	19	18	7
Letras Modernas	437	96	103	29
Historia	624	202	133	53
Ciencias de la Educación	560	79	179	25
Psicología	4.033	938	1.213	289
Bibliotecario	88	7	16	1
Archivero	116	29	39	11
Perfeccionamiento Instrumental	142	49	32	13
Composición Musical	351	218	95	62
Educación Musical	131	38	28	7
Ciclo Básico Artes	542	91	202	46
Pintura	245	41	-	-
Escultura	73	13	-	-
Cine	368	229	180	126
Teatro	159	40	63	1
ESC. SUPERIOR DE LENGUAS	2.203	192	682	93
Lic. en Lengua y Lit. Castellana	3	-	-	-
Prof. de Castellano	193	15	30	5
Ciclo Básico de Inglés	845	100	512	65
Traductorado de Inglés	161	7	2	-
Prof. de Inglés	598	28	-	-
Ciclo Básico de Francés	103	10	64	9
Traductorado de Francés	11	1	-	-
Prof. de Francés	66	4	-	-
Ciclo Básico de Italiano	76	11	46	8
Traductorado de Italiano	6	-	-	-
Prof. de Italiano	35	-	-	-
Ciclo Básico de Alemán	57	10	28	6
Traductorado de Alemán	8	1	-	-
Prof. de Alemán	41	5	-	-

2 ALUMNOS UNIVERSITARIOS

B TOTAL DE ALUMNOS POR DEPENDENCIAS, SEGUN AREAS DE ESTUDIO. PERIODO 1980-1989

AREAS	1980	1981	1982
TOTAL UNIVERSIDAD	35.062	33.927	34.060
AREA CIENCIAS BASICAS Y TECNOLOGICAS	11.647	11.642	11.681
FAC. DE ARQUITECTURA	1.843	1.850	1.787
FAC. DE C. EXACTAS, FISICAS Y NATURALES	6.316	6.662	6.882
<i>Ciencias Exactas</i>	5.639	5.911	6.015
<i>Instituto Técnico Universitario</i>	677	751	867
FAC. DE CIENCIAS QUIMICAS	1.905	1.520	1.403
FAC. DE MATEMATICA, ASTRONOMIA Y FISICA	230	295	341
FAC. DE CIENCIAS AGROPECUARIAS	1.353	1.315	1.268
AREA CIENCIAS SOCIALES	10.475	10.492	10.954
FAC. DE DERECHO Y CIENCIAS SOCIALES	5.309	5.317	5.457
<i>Derecho</i>	4.521	4.529	4.538
<i>Trabajo Social</i>	242	232	325
<i>Ciencias de la Información</i>	546	556	594
FAC. DE CIENCIAS ECONOMICAS	5.166	5.175	5.497
AREA CIENCIAS MEDICAS	9.141	8.297	7.675
FAC. DE CIENCIAS MEDICAS	8.173	7.269	6.655
<i>Medicina</i>	6.954	6.138	5.601
<i>Auxiliares de la Medicina</i>	274	233	207
<i>Kinesiología y Fisioterapia</i>	313	263	195
<i>Fonoaudiología</i>	93	110	113
<i>Enfermería</i>	323	309	312
<i>Nutrición</i>	216	216	227
FAC. DE ODONTOLOGIA	968	1.028	1.020
AREA HUMANIDADES	3.799	3.496	3.750
FAC. DE FILOSOFIA Y HUMANIDADES	2.563	2.215	2.216
ESC. SUPERIOR DE LENGUAS	1.236	1.281	1.534

1983	1984	1985	1986	1987	1988	1989
34.833	47.086	59.173	69.871	74.187	75.603	78.642
12.151	14.516	17.211	19.755	19.411	19.667	19.503
1.787	2.533	3.174	4.025	4.583	4.089	4.395
7.095	7.971	8.717	9.714	8.493	8.347	7.952
6.255	6.988	7.669	8.698	7.534	7.384	7.128
840	983	1.048	1.016	959	963	824
1.580	2.407	3.256	4.063	4.671	5.095	5.108
372	417	479	450	471	458	490
1.317	1.188	1.585	1.503	1.193	1.678	1.558
11.552	16.965	22.461	26.482	26.080	28.124	29.213
5.443	9.561	13.881	16.366	17.253	18.872	19.296
4.450	8.083	11.591	13.892	13.939	16.237	16.582
338	414	919	916	1.606	848	934
655	1.064	1.371	1.558	1.708	1.787	1.780
6.109	7.404	8.580	10.116	8.827	9.252	9.917
6.681	9.742	11.941	14.646	18.982	18.022	19.517
5.596	8.264	10.157	12.661	16.476	15.494	16.427
4.511	6.507	7.344	8.558	11.621	10.138	11.899
234	409	631	846	1.110	1.256	282
234	668	1.339	2.093	2.387	2.583	2.706
113	145	166	178	333	324	398
294	305	299	420	459	492	626
210	230	378	566	566	701	516
1.085	1.478	1.784	1.985	2.506	2.528	3.090
4.449	5.863	7.560	8.988	9.714	9.790	10.409
2.561	3.982	5.635	6.819	7.242	7.495	8.206
1.888	1.881	1.925	2.169	2.472	2.295	2.203

2 ALUMNOS UNIVERSITARIOS

C NUEVOS INSCRIPTOS POR DEPENDENCIAS, SEGUN AREAS DE ESTUDIO. PERIODO 1980-1989

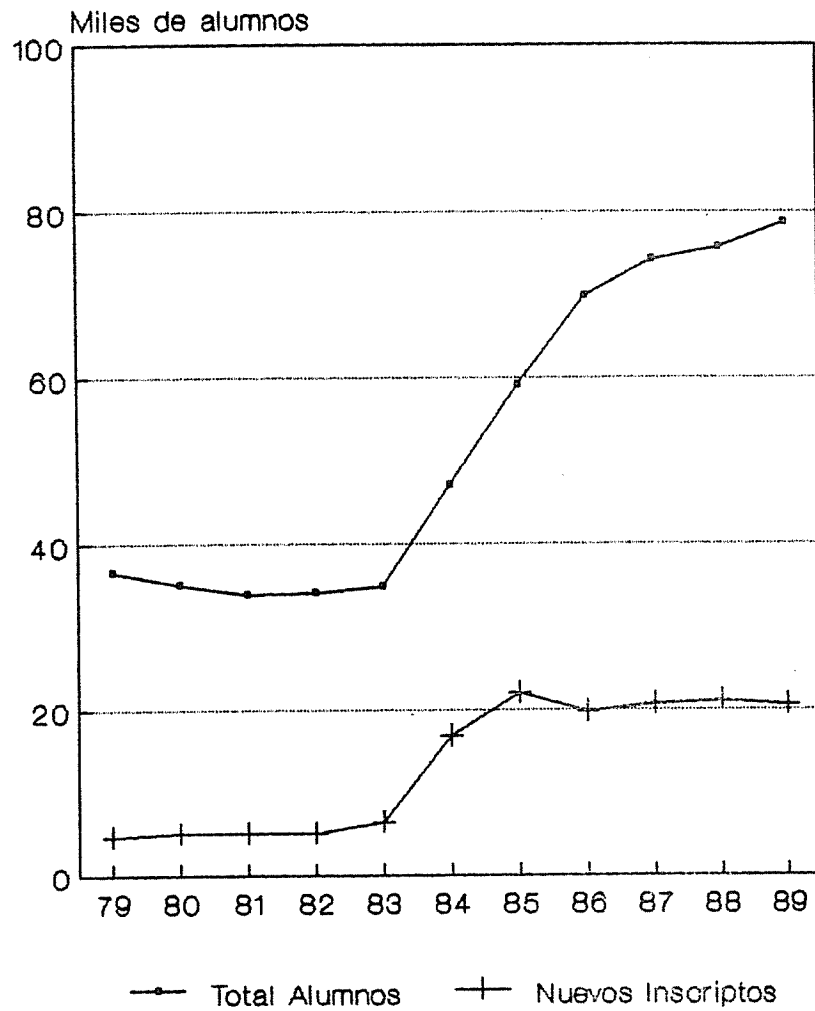
AREAS	1980	1981	1982
TOTAL UNIVERSIDAD	5.095	5.170	5.169
AREA CIENCIAS BASICAS Y TECNOLOGICAS	1.907	2.040	1.976
FAC. DE ARQUITECTURA	242	260	265
FAC. DE C. EXACTAS, FISICAS Y NATURALES	1.070	1.211	1.138
<i>Ciencias Exactas</i>	912	993	917
<i>Instituto Técnico Universitario</i>	158	218	221
FAC. DE CIENCIAS QUIMICAS	271	197	204
FAC. DE MATEMATICA, ASTRONOMIA Y FISICA	72	138	125
FAC. DE CIENCIAS AGROPECUARIAS	252	234	244
AREA CIENCIAS SOCIALES	1.560	1.542	1.572
FAC. DE DERECHO Y CIENCIAS SOCIALES	692	740	777
<i>Derecho</i>	493	589	586
<i>Trabajo Social</i>	123	72	121
<i>Ciencias de la Información</i>	76	79	70
FAC. DE CIENCIAS ECONOMICAS	868	802	795
AREA CIENCIAS MEDICAS	881	914	876
FAC. DE CIENCIAS MEDICAS	689	700	669
<i>Medicina</i>	363	399	384
<i>Auxiliares de la Medicina</i>	70	64	66
<i>Kinesiología y Fisioterapia</i>	47	45	37
<i>Fonoaudiología</i>	30	38	42
<i>Enfermería</i>	128	102	89
<i>Nutrición</i>	51	52	51
FAC. DE ODONTOLOGIA	192	214	207
AREA HUMANIDADES	747	674	745
FAC. DE FILOSOFIA Y HUMANIDADES	449	396	442
ESC. SUPERIOR DE LENGUAS	298	278	303

(*) Faltan datos sobre Ingresantes en la carrera de Técnico en Radiología.

	1983	1984	1985	1986	1987	1988	1989
	6.451	16.911	21.985	19.761	20.662	21.056	20.615
	2.312	4.847	5.238	4.082	4.401	4.255	3.955
	321	969	1.006	940	753	875	981
	1.300	2.178	2.176	1.784	1.557	1.523	1.344
	1.093	1.901	1.875	1.525	1.288	1.241	1.154
	207	277	301	259	269	282	190
	305	1.252	1.293	1.460	1.496	1.364	1.050
	122	135	200	165	196	168	187
	264	313	563	453	399	325	393
	2.068	6.347	9.357	6.855	7.735	8.574	8.491
	1.180	4.394	7.091	4.766	5.775	6.421	6.083
	942	3.740	5.809	3.707	4.396	5.515	5.115
	124	168	586	394	738	265	376
	114	486	696	665	641	641	592
	888	1.953	2.266	2.089	1.960	2.153	2.408
'6	1.120	3.884	4.338	4.744	5.384	5.472	5.103
	890	3.383	3.739	4.055	4.611	4.757	4.329
4	620	2.426	2.199	2.342	2.647	2.446	2.654
5	77	252	353	408	631	706	(*) 80
7	57	483	814	953	901	897	1.040
2	37	63	71	74	161	144	130
9	46	66	74	133	107	169	213
1	53	93	228	145	164	395	212
7	230	501	599	689	773	715	774
5	951	1.833	3.052	3.360	3.142	2.755	3.066
2	562	1.405	2.309	2.532	2.511	2.172	2.384
3	389	428	743	828	631	583	682

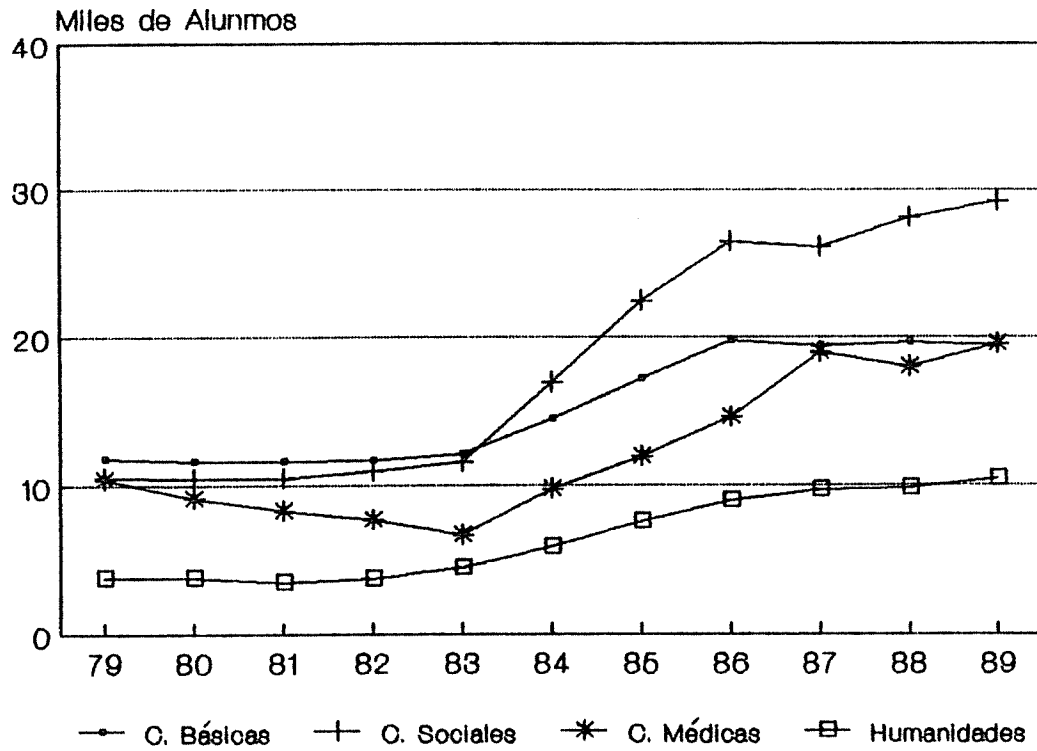
2 ALUMNOS UNIVERSITARIOS

GRAFICO 1. EVOLUCION DEL TOTAL DE ALUMNOS Y NUEVOS INSCRIPTOS.
PERIODO 1979-1989



2 ALUMNOS UNIVERSITARIOS

GRAFICO 2. EVOLUCION DEL TOTAL DE ALUMNOS POR AREAS DE ESTUDIO. PERIODO 1979-1989



2 ALUMNOS UNIVERSITARIOS

D TOTAL DE ALUMNOS Y NUEVOS INSCRIPTOS POR DEPENDENCIA, SEGUN LUGAR DE RESIDENCIA ESTABLE Y SEXO. AÑO 1989.

RESIDENCIA ESTABLE	TOTAL DE ALUMNOS			NUEVOS INSCRIPTOS		
	Total	Varones	Mujeres	Total	Varones	Mujeres
TOTAL UNIVERSIDAD	78.642	38.514	40.128	20.615	9.620	10.995
Córdoba - Capital	31.657	15.221	16.436	7.263	3.482	3.781
Córdoba - Interior	16.317	7.930	8.387	3.604	1.654	1.950
Otras Provincias	16.902	9.127	7.775	4.371	2.189	2.182
Otros Países	583	357	226	180	112	68
Sin especificar	13.183	5.879	7.304	5.197	2.183	3.014

RESIDENCIA ESTABLE	TOTAL DE ALUMNOS			NUEVOS INSCRIPTOS		
	Total	Varones	Mujeres	Total	Varones	Mujeres
ARQUITECTURA	4.395	2.647	1.748	981	538	443
Córdoba - Capital	2.171	1.248	923	473	257	216
Córdoba - Interior	1.098	642	456	256	134	122
Otras Provincias	893	613	280	231	135	96
Otros Países	34	22	12	5	4	1
Sin especificar	199	122	77	16	8	8

RESIDENCIA ESTABLE	TOTAL DE ALUMNOS			NUEVOS INSCRIPTOS		
	Total	Varones	Mujeres	Total	Varones	Mujeres
CIENCIAS EXACTAS	7.952	6.263	1.689	1.344	1.045	299
Córdoba - Capital	3.010	2.356	654	595	420	175
Córdoba - Interior	1.446	1.205	241	271	213	58
Otras Provincias	1.712	1.512	200	402	349	53
Otros Países	106	94	12	48	43	5
Sin especificar	1.678	1.096	582	28	20	8

2 ALUMNOS UNIVERSITARIOS

D TOTAL DE ALUMNOS Y NUEVOS INSCRIPTOS POR DEPENDENCIA, SEGUN LUGAR DE RESIDENCIA ESTABLE Y SEXO. AÑO 1989. (Continuación)

RESIDENCIA ESTABLE	TOTAL DE ALUMNOS			NUEVOS INSCRIPTOS		
	Total	Varones	Mujeres	Total	Varones	Mujeres
CIENCIAS QUIMICAS	5.108	1.484	3.624	1.050	332	718
Córdoba - Capital	1.328	307	1.021	28	15	13
Córdoba - Interior	1.112	343	769	11	4	7
Otras Provincias	775	278	497	7	1	6
Otros Países	26	9	17	4	3	1
Sin especificar	1.867	547	1.320	1.000	309	691

RESIDENCIA ESTABLE	TOTAL DE ALUMNOS			NUEVOS INSCRIPTOS		
	Total	Varones	Mujeres	Total	Varones	Mujeres
FA.M.A.F.	490	319	171	187	107	80
Córdoba - Capital	206	127	79	90	53	37
Córdoba - Interior	98	63	35	41	20	21
Otras Provincias	106	72	34	54	33	21
Otros Países	2	1	1	2	1	1
Sin especificar	78	56	22	-	-	-

RESIDENCIA ESTABLE	TOTAL DE ALUMNOS			NUEVOS INSCRIPTOS		
	Total	Varones	Mujeres	Total	Varones	Mujeres
CIENCIAS AGROPECUARIAS	1.558	1.225	333	393	307	86
Córdoba - Capital	385	274	111	-	-	-
Córdoba - Interior	192	161	31	-	-	-
Otras Provincias	95	78	17	-	-	-
Otros Países	7	7	-	-	-	-
Sin especificar	879	705	174	393	307	86

2 ALUMNOS UNIVERSITARIOS

D TOTAL DE ALUMNOS Y NUEVOS INSCRIPTOS POR DEPENDENCIA, SEGUN LUGAR DE RESIDENCIA ESTABLE Y SEXO. AÑO 1989. (Continuación)

RESIDENCIA ESTABLE	TOTAL DE ALUMNOS			NUEVOS INSCRIPTOS		
	Total	Varones	Mujeres	Total	Varones	Mujeres
DERECHO	19.296	9.578	9.718	6.083	2.921	3.162
Córdoba - Capital	8.379	4.150	4.229	2.350	1.219	1.131
Córdoba - Interior	4.240	2.119	2.121	1.170	569	601
Otras Provincias	5.797	3.115	2.682	2.046	1.057	989
Otros Países	105	52	53	37	16	21
Sin especificar	775	142	633	480	60	420

RESIDENCIA ESTABLE	TOTAL DE ALUMNOS			NUEVOS INSCRIPTOS		
	Total	Varones	Mujeres	Total	Varones	Mujeres
CIENCIAS ECONOMICAS	9.917	6.025	3.892	2.408	1.457	951
Córdoba - Capital	6.001	3.547	2.454	1.425	833	592
Córdoba - Interior	2.527	1.569	958	630	382	248
Otras Provincias	981	641	340	271	178	93
Otros Países	47	42	5	18	16	2
Sin especificar	361	226	135	64	48	16

RESIDENCIA ESTABLE	TOTAL DE ALUMNOS			NUEVOS INSCRIPTOS		
	Total	Varones	Mujeres	Total	Varones	Mujeres
CIENCIAS MEDICAS	16.427	7.257	9.170	4.329	1.778	2.551
Córdoba - Capital	4.499	1.611	2.888	687	184	503
Córdoba - Interior	2.944	1.156	1.788	422	112	310
Otras Provincias	4.360	2.122	2.238	569	183	386
Otros Países	171	99	72	30	11	19
Sin especificar	4.453	2.269	2.184	2.621	1.288	1.333

2 ALUMNOS UNIVERSITARIOS

D TOTAL DE ALUMNOS Y NUEVOS INSCRIPTOS POR DEPENDENCIA, SEGUN LUGAR DE RESIDENCIA ESTABLE Y SEXO. AÑO 1989. (Continuación)

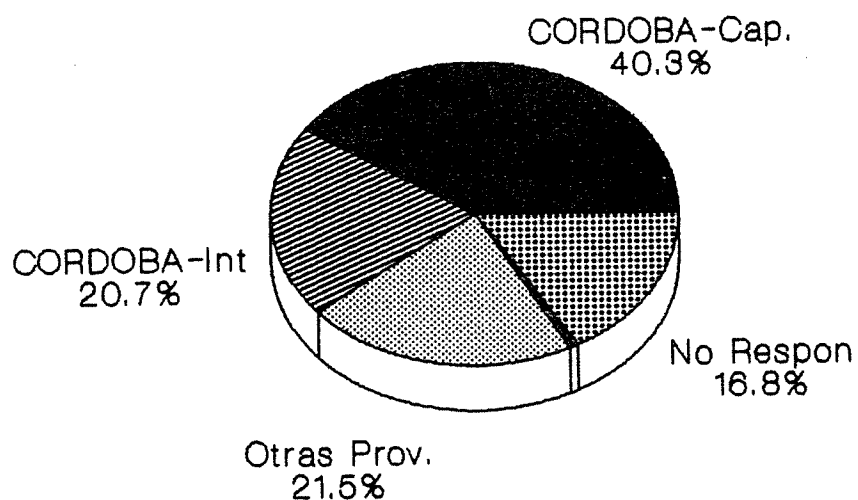
RESIDENCIA ESTABLE	TOTAL DE ALUMNOS			NUEVOS INSCRIPTOS		
	Total	Varones	Mujeres	Total	Varones	Mujeres
ODONTOLOGIA	3.090	1.284	1.806	774	325	449
Córdoba - Capital	1.508	570	938	353	128	225
Córdoba - Interior	535	263	272	131	69	62
Otras Provincias	764	336	428	252	106	146
Otros Países	11	4	7	4	2	2
Sin especificar	272	111	161	34	20	14

RESIDENCIA ESTABLE	TOTAL DE ALUMNOS			NUEVOS INSCRIPTOS		
	Total	Varones	Mujeres	Total	Varones	Mujeres
FILOSOFIA	8.206	2.240	5.966	2.384	717	1.667
Córdoba - Capital	3.451	945	2.506	999	331	668
Córdoba - Interior	1.741	383	1.358	545	146	399
Otras Provincias	1.135	333	802	412	127	285
Otros Países	59	27	32	26	16	10
Sin especificar	1.820	552	1.268	402	97	305

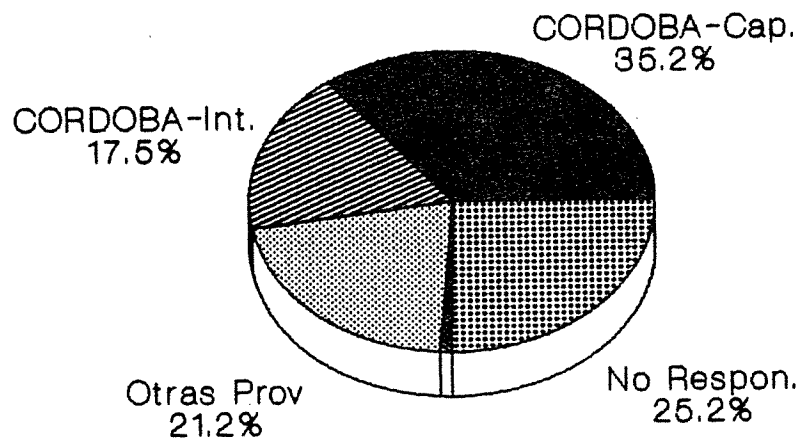
RESIDENCIA ESTABLE	TOTAL DE ALUMNOS			NUEVOS INSCRIPTOS		
	Total	Varones	Mujeres	Total	Varones	Mujeres
LENGUAS	2.203	192	2.011	682	93	589
Córdoba - Capital	719	86	633	263	42	221
Córdoba - Interior	384	26	358	127	5	122
Otras Provincias	284	27	257	127	20	107
Otros Países	15	-	15	6	-	6
Sin especificar	801	53	748	159	26	133

2 ALUMNOS UNIVERSITARIOS

GRAFICO 3. TOTAL DE ALUMNOS Y NUEVOS INSCRIPTOS SEGUN LUGAR DE RESIDENCIA ESTABLE. AÑO 1989



Total Alumnos



Nuevos Inscriptos

2 ALUMNOS UNIVERSITARIOS

E TOTAL DE ALUMNOS POR DEPENDENCIAS, SEGUN ESTADO CIVIL. AÑO 1989

AREAS	TOTAL	Soltero	Casado	Viudo o Separado	Sin espec.
TOTAL UNIVERSIDAD	78.642	69.108	5.364	623	3.547
AREA CIENCIAS BASICAS Y TECNOLOGICAS	19.503	17.460	788	43	1.212
FAC. DE ARQUITECTURA	4.395	4.129	134	10	122
FAC. DE C. EXACTAS, FISICAS Y NATUR.	7.952	7.129	430	17	376
<i>Ciencias Exactas</i>	7.128	6.513	276	10	329
<i>Instituto Técnico Universitario</i>	824	616	154	7	47
FAC. DE CIENCIAS QUIMICAS	5.108	4.894	185	13	16
FAC. DE MATEMATICA, ASTRON. Y FISICA	490	422	17	2	49
FAC. DE CIENCIAS AGROPECUARIAS	1.558	886	22	1	649
AREA CIENCIAS SOCIALES	29.213	25.370	2.582	285	976
FAC. DE DERECHO Y CIENCIAS SOCIALES	19.296	16.431	1.878	232	755
<i>Derecho</i>	16.582	14.463	1.748	205	166
<i>Trabajo Social</i>	934	338	28	8	560
<i>Ciencias de la Información</i>	1.780	1.630	102	19	29
FAC. DE CIENCIAS ECONOMICAS	9.917	8.939	704	53	221
AREA CIENCIAS MEDICAS	19.517	18.095	1.018	116	288
FAC. DE CIENCIAS MEDICAS	16.427	15.089	956	111	271
<i>Medicina</i>	11.899	11.176	507	45	171
<i>Auxiliares de la Medicina</i>	282	246	21	3	12
<i>Kinesiología y Fisioterapia</i>	2.706	2.412	231	21	42
<i>Fonoaudiología</i>	398	373	17	4	4
<i>Enfermería</i>	626	436	148	37	5
<i>Nutrición</i>	516	446	32	1	37
FAC. DE ODONTOLOGIA	3.090	3.006	62	5	17
AREA HUMANIDADES	10.409	8.183	976	179	1.071
FAC. DE FILOSOFIA Y HUMANIDADES	8.206	6.475	829	160	742
ESC. SUPERIOR DE LENGUAS	2.203	1.708	147	19	329

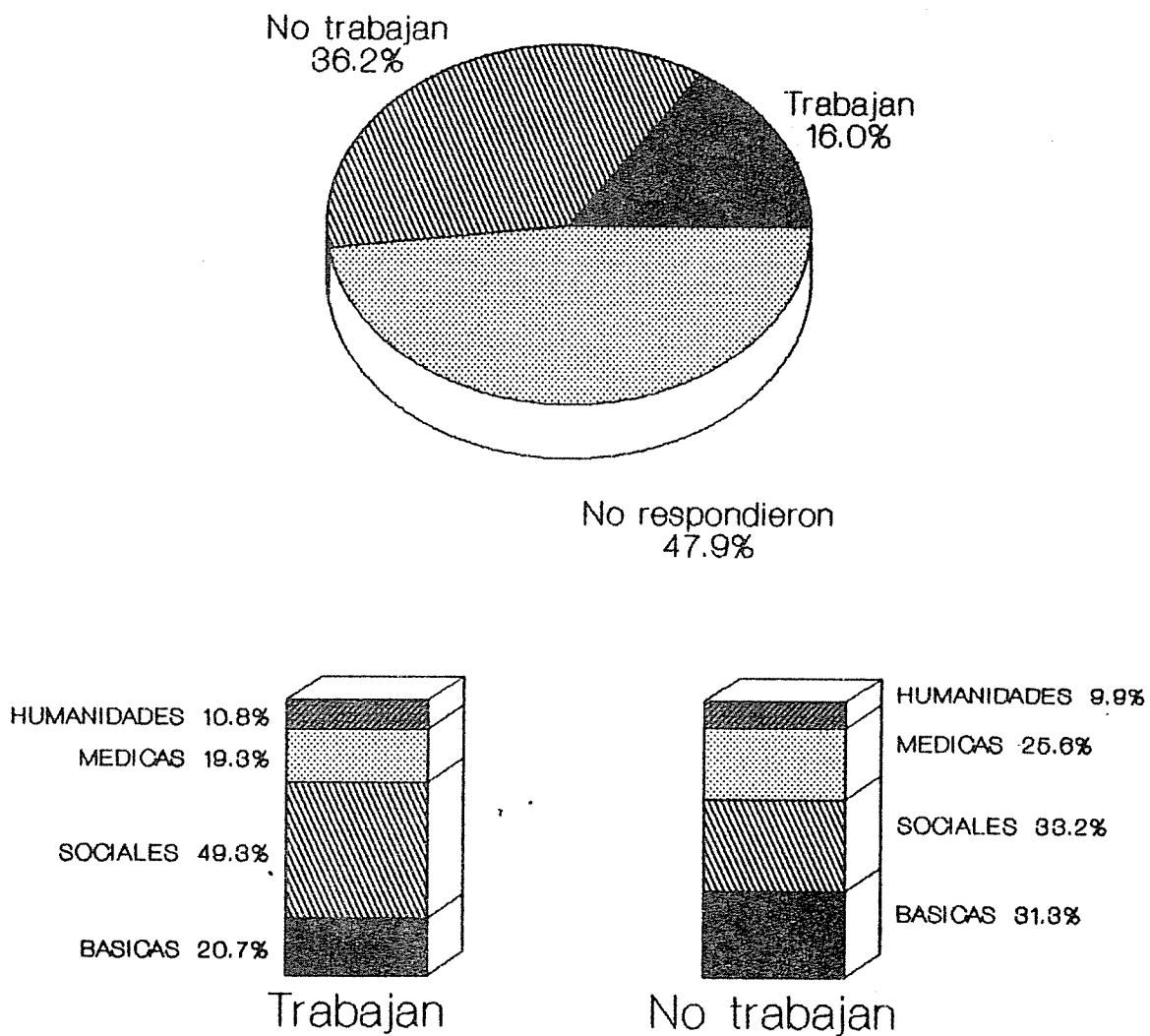
2 ALUMNOS UNIVERSITARIOS

F TOTAL DE ALUMNOS POR DEPENDENCIAS, SEGUN SITUACION DE TRABAJO. AÑO 1989.

AREAS	TOTAL	Trabaja	No trabaja	Sin espec.
TOTAL UNIVERSIDAD	78.642	12.558	28.431	37.653
AREA CIENCIAS BASICAS Y TECNOLOGICAS	19.503	2.598	8.908	7.997
FAC. DE ARQUITECTURA	4.395	438	1.281	2.676
FAC. DE C. EXACTAS, FISICAS Y NATUR.	7.952	1.498	4.352	2.102
<i>Ciencias Exactas</i>	7.128	1.008	4.069	2.051
<i>Instituto Técnico Universitario</i>	824	490	283	51
FAC. DE CIENCIAS QUIMICAS	5.108	482	2.578	2.048
FAC. DE MATEMATICA, ASTRON. Y FISICA	490	21	128	341
FAC. DE CIENCIAS AGROPECUARIAS	1.558	159	569	830
AREA CIENCIAS SOCIALES	29.213	6.190	9.439	13.584
FAC. DE DERECHO Y CIENCIAS SOCIALES	19.296	2.986	4.248	12.062
<i>Derecho</i>	16.582	2.535	3.632	10.415
<i>Trabajo Social</i>	934	198	205	531
<i>Ciencias de la Información</i>	1.780	253	411	1.116
FAC. DE CIENCIAS ECONOMICAS	9.917	3.204	5.191	1.522
AREA CIENCIAS MEDICAS	19.517	2.418	7.278	9.821
FAC. DE CIENCIAS MEDICAS	16.427	2.266	6.235	7.926
<i>Medicina</i>	11.899	961	4.001	6.937
<i>Auxiliares de la Medicina</i>	282	106	168	8
<i>Kinesiología y Fisioterapia</i>	2.706	761	1.391	554
<i>Fonoaudiología</i>	398	44	201	153
<i>Enfermería</i>	626	334	205	87
<i>Nutrición</i>	516	60	269	187
FAC. DE ODONTOLOGIA	3.090	152	1.043	1.895
AREA HUMANIDADES	10.409	1.352	2.806	6.251
FAC. DE FILOSOFIA Y HUMANIDADES	8.206	1.130	2.094	4.982
ESC. SUPERIOR DE LENGUAS	2.203	222	712	1.269

2 ALUMNOS UNIVERSITARIOS

GRAFICO 4. TOTAL DE ALUMNOS POR AREAS SEGUN SITUACION DE TRABAJO.
AÑO 1989



2 ALUMNOS UNIVERSITARIOS

G TOTAL DE ALUMNOS POR DEPENDENCIAS, SEGUN NACIONALIDAD. AÑO 1989

AREAS	TOTAL	Argentina	Uruguay	Brasil
TOTAL UNIVERSIDAD	78.642	70.261	29	22
AREA CIENCIAS BASICAS Y TECNOLOGICAS	19.503	17.855	2	3
FAC. DE ARQUITECTURA	4.395	4.203	1	-
FAC. DE C. EXACTAS, FISICAS Y NATUR.	7.952	7.338	1	1
<i>Ciencias Exactas</i>	7.128	6.577	-	1
<i>Instituto Técnico Universitario</i>	824	761	1	-
FAC. DE CIENCIAS QUIMICAS	5.108	4.999	-	2
FAC. DE MATEMATICA, ASTRON. Y FISICA	490	425	-	-
FAC. DE CIENCIAS AGROPECUARIAS	1.558	890	-	-
AREA CIENCIAS SOCIALES	29.213	27.701	12	1
FAC. DE DERECHO Y CIENCIAS SOCIALES	19.296	18.127	8	-
<i>Derecho</i>	16.582	16.102	7	-
<i>Trabajo Social</i>	934	348	-	-
<i>Ciencias de la Información</i>	1.780	1.677	1	-
FAC. DE CIENCIAS ECONOMICAS	9.917	9.574	4	1
AREA CIENCIAS MEDICAS	19.517	16.072	8	13
FAC. DE CIENCIAS MEDICAS	16.427	13.192	8	9
<i>Medicina</i>	11.899	8.779	6	9
<i>Auxiliares de la Medicina</i>	282	265	-	-
<i>Kinesiología y Fisioterapia</i>	2.706	2.655	1	-
<i>Fonoaudiología</i>	398	393	-	-
<i>Enfermería</i>	626	608	-	-
<i>Nutrición</i>	516	492	1	-
FAC. DE ODONTOLOGIA	3.090	2.880	-	4
AREA HUMANIDADES	10.409	8.633	7	5
FAC. DE FILOSOFIA Y HUMANIDADES	8.206	6.901	5	3
ESC. SUPERIOR DE LENGUAS	2.203	1.732	2	2

Paraguay	Bolivia	Chile	Perú	Otros Países Americanos	Países Europeos	Otros Países	No Contesta
34	178	78	271	80	73	165	7.451
12	63	12	62	24	14	7	1.448
1	20	2	9	5	-	4	150
10	28	8	37	7	8	1	513
9	24	8	33	6	8	-	462
1	4	-	4	1	-	1	51
-	10	1	16	6	4	2	68
-	2	-	-	1	1	1	60
1	3	1	-	5	1	-	657
8	53	19	44	12	17	18	1.328
2	19	13	30	7	9	12	1.069
2	13	10	19	3	7	10	409
-	1	-	-	-	-	-	585
-	5	3	11	4	2	2	75
6	34	6	14	5	8	6	259
14	53	37	156	30	14	119	3.001
13	42	28	139	21	9	115	2.851
13	27	22	130	21	9	111	2.772
-	1	1	2	-	-	-	13
-	6	2	3	-	-	3	36
-	2	-	-	-	-	-	3
-	6	2	4	-	-	1	5
-	-	1	-	-	-	-	22
1	11	9	17	9	5	4	150
-	9	10	9	14	28	20	1.674
-	8	10	9	11	13	16	1.230
-	1	-	-	3	15	4	444

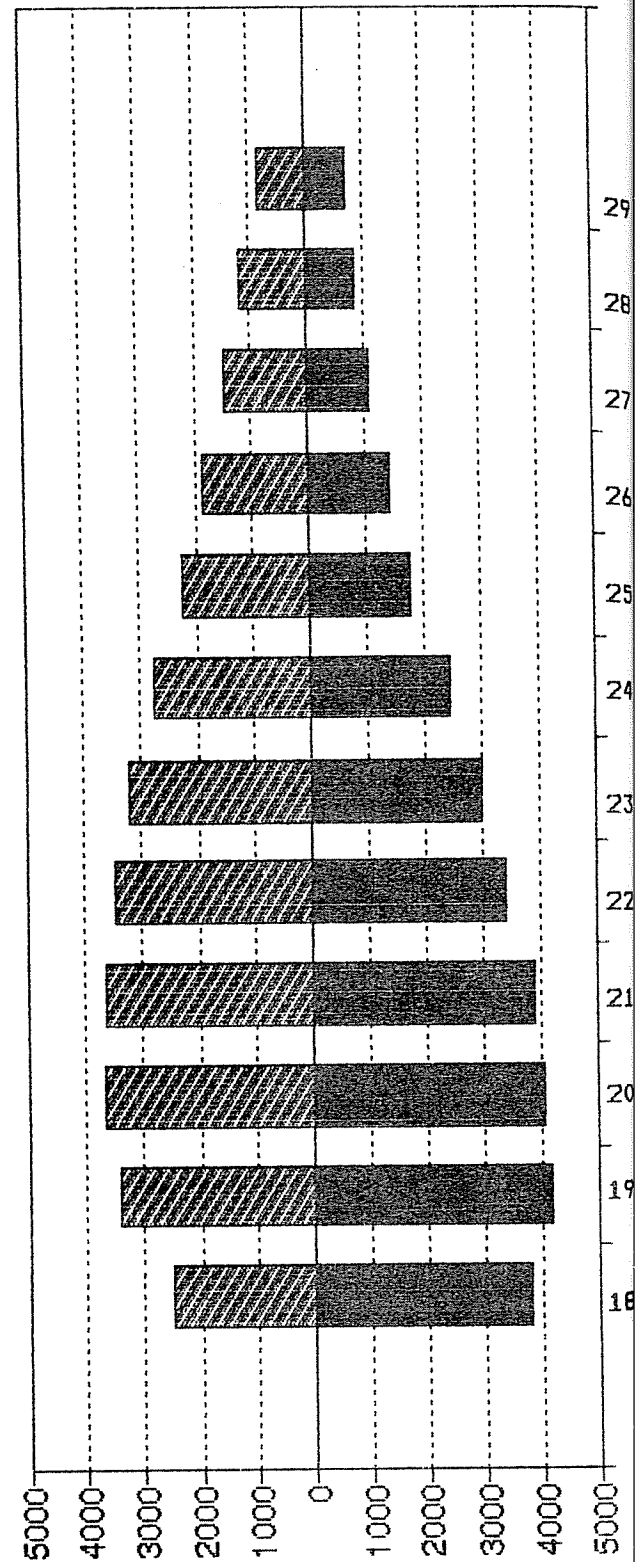
2 ALUMNOS UNIVERSITARIOS

H TOTAL DE ALUMNOS POR AREAS DE ESTUDIO, SEGUN EDAD Y SEXO. AÑO 1989

TOTAL UNIVERSIDAD

EDAD	TOTAL	Varones
TOTAL	78.642	38.514
Menos 18	1.018	382
18	6.310	2.505
19	7.589	3.418
20	7.727	3.670
21	7.521	3.635
22	6.858	3.457
23	6.201	3.195
24	5.202	2.742
25	4.010	2.238
26	3.263	1.849
27	2.540	1.462
28	2.027	1.157
29	1.547	834
30-34	4.894	2.510
35-39	2.383	1.163
40 y +	2.498	1.193
Sin espec.	7.054	3.104

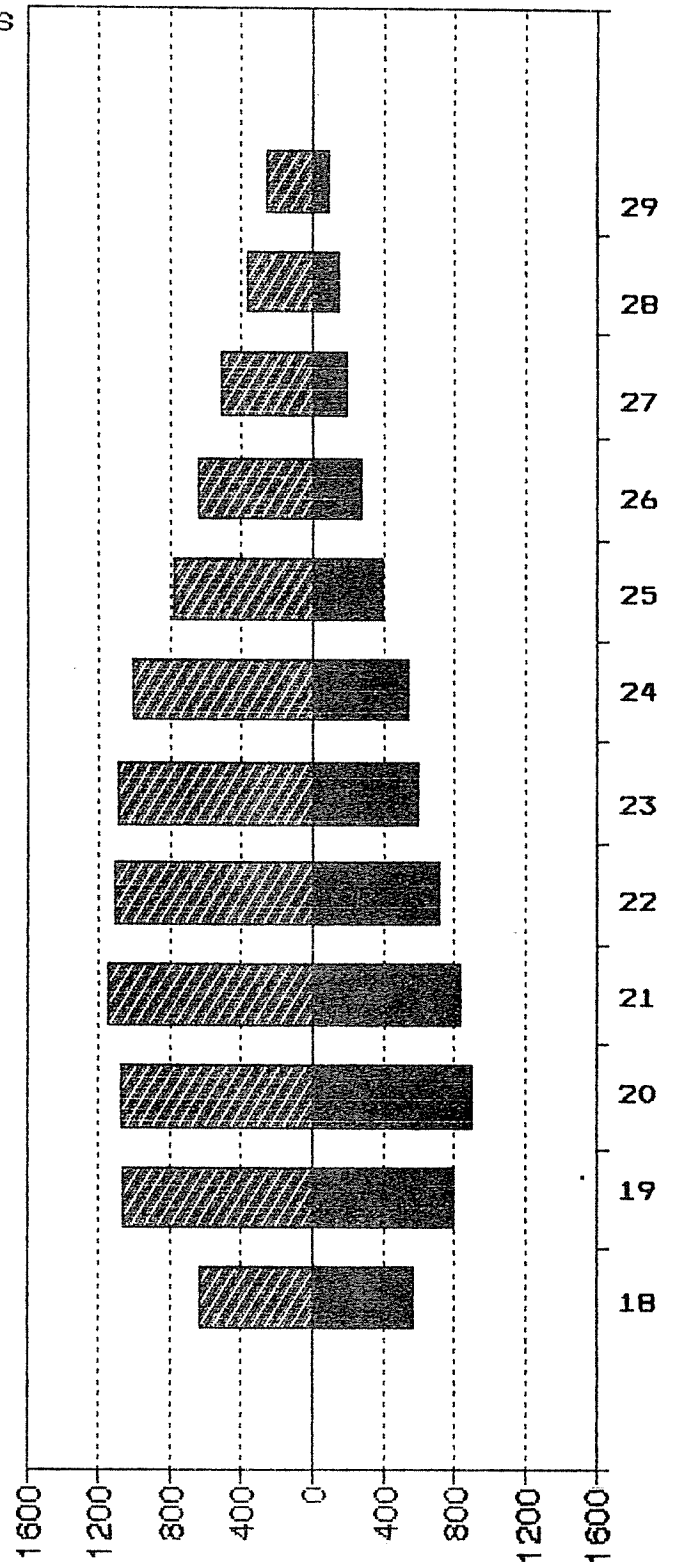
 Varones
  Mujeres



AREA CIENCIAS BASICAS Y TECNOLOGICAS

EDAD	TOTAL	Varones
TOTAL	19.503.	11.938
Menos 18	213	108
18	1.201	635
19	1.862	1.061
20	1.969	1.079
21	1.980	1.148
22	1.823	1.116
23	1.689	1.094
24	1.556	1.013
25	1.172	774
26	918	643
27	708	514
28	518	368
29	348	255
30-34	1.020	698
35-39	331	229
40 y +	261	205
Sin espec.	1.934	998

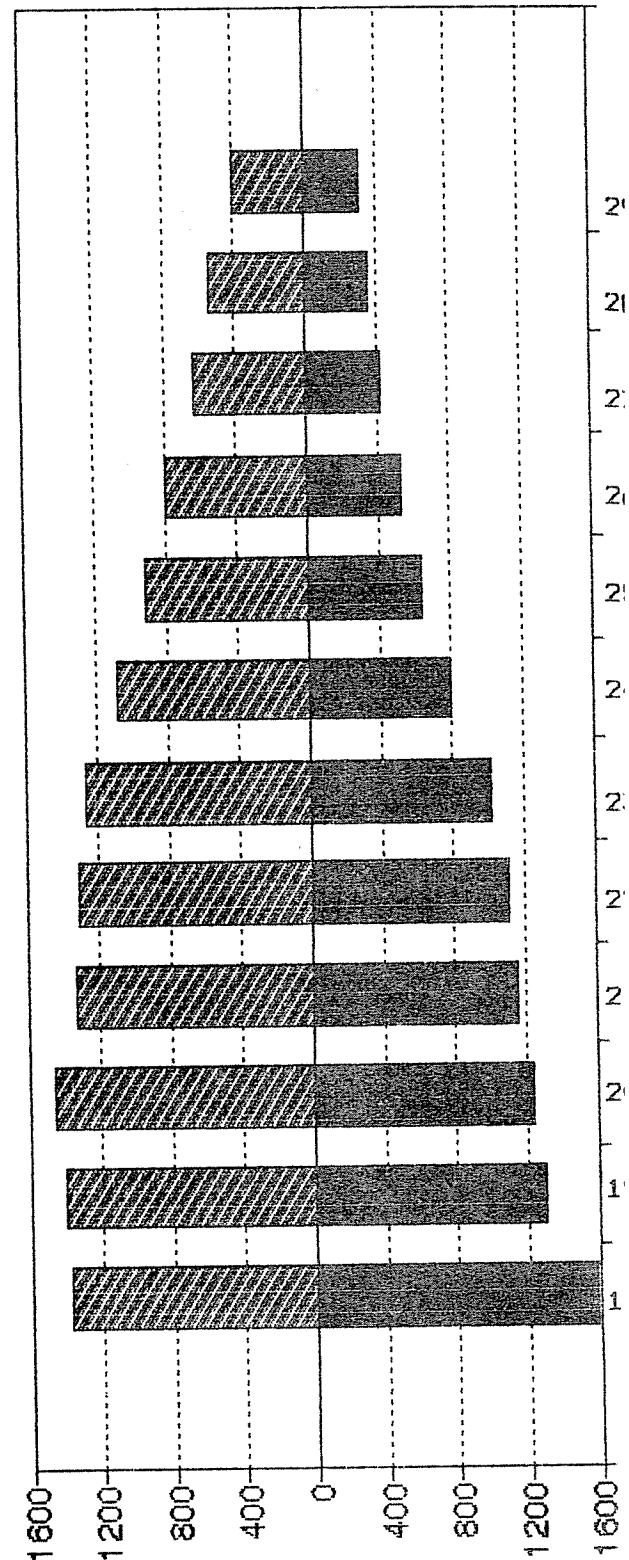
29
28
27
26
25
24
23
22
21
20
19
18




Varones Mujeres

AREA CIENCIAS SOCIALES

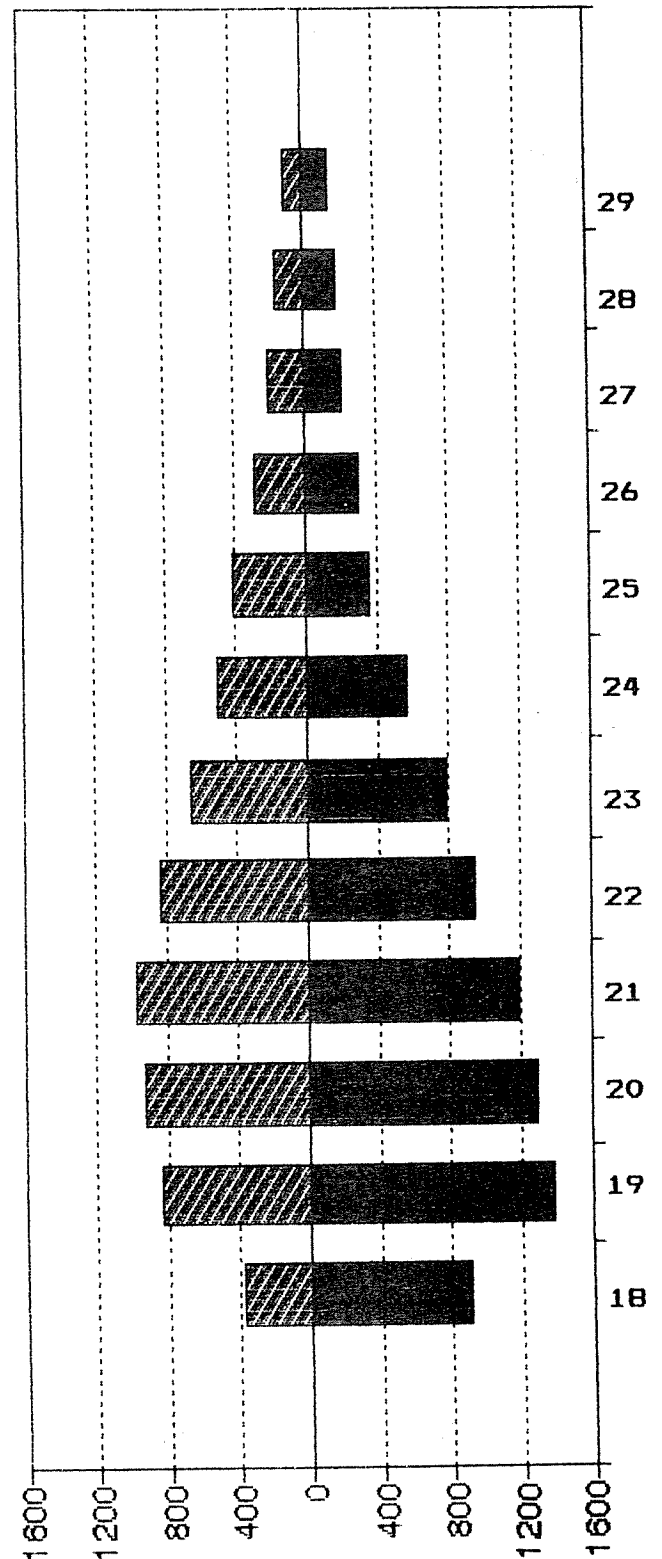
EDAD	TOTAL	Varones
TOTAL	29.213	15.603
Menos 18	483	218
18	2.958	1.378
19	2.709	1.403
20	2.696	1.460
21	2.485	1.334
22	2.418	1.311
23	2.282	1.264
24	1.887	1.086
25	1.558	915
26	1.331	800
27	1.048	629
28	903	541
29	713	404
30-34	2.296	1.259
35-39	1.181	641
40 y +	1.304	709
Sin espec.	961	251




 Varones
  Mujeres

AREA CIENCIAS MEDICAS

EDAD	TOTAL	Varones
TOTAL	19.517	8.541
Menos 18	202	44
18	1.285	377
19	2.218	836
20	2.218	926
21	2.162	977
22	1.777	836
23	1.445	661
24	1.069	502
25	783	421
26	585	283
27	415	205
28	347	164
29	248	105
30-34	896	335
35-39	469	175
40 y +	418	166
Sin espec.	2.980	1.528

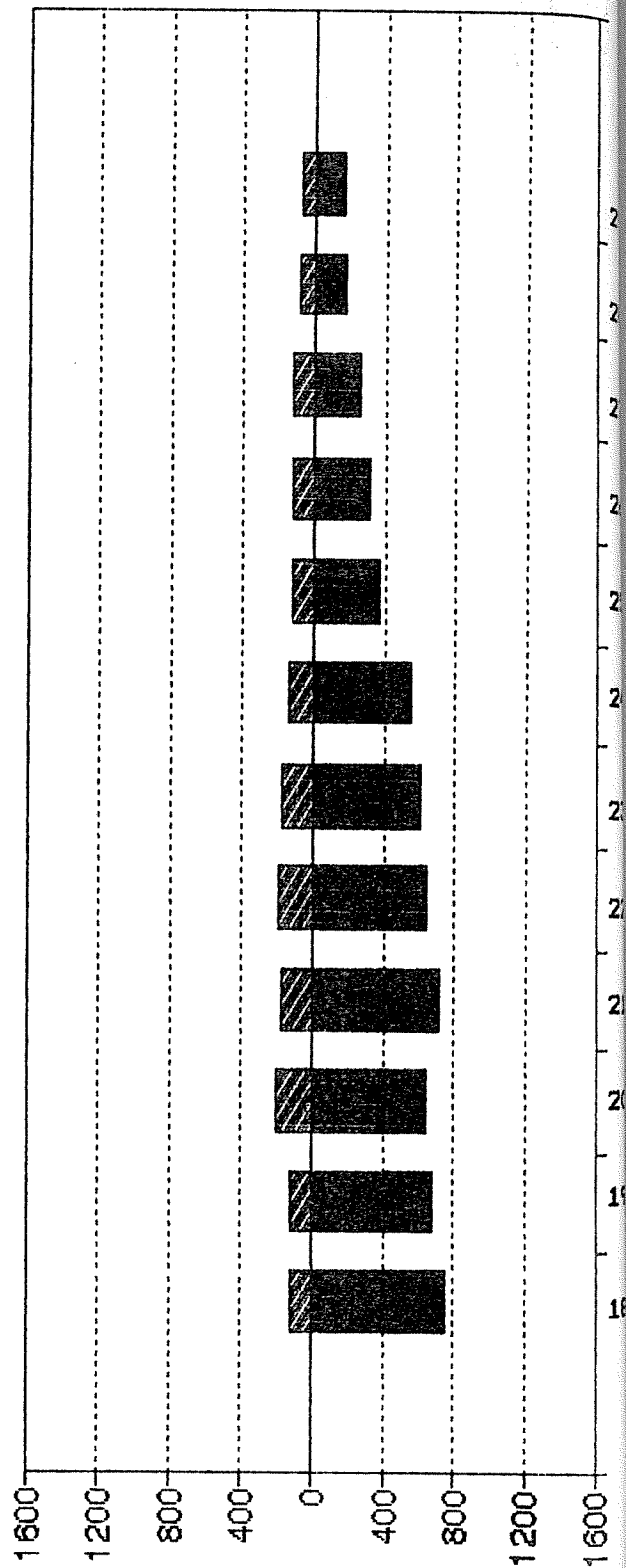


 Varones
  Mujeres

AREA HUMANIDADES

EDAD	TOTAL	Varones
TOTAL	10.409	2.432
Menos 18	120	12
18	866	115
19	800	118
20	844	205
21	894	176
22	840	194
23	785	176
24	690	141
25	497	128
26	429	123
27	369	114
28	259	84
29	238	70
30-34	682	218
35-39	402	118
40 y +	515	113
Sin espec.	1.179	327

 Varones
  Mujeres



CAPITULO 3 EGRESADOS UNIVERSITARIOS

CAPITULO 3. EGRESADOS UNIVERSITARIOS

CUADRO	PAGINA
A. Egresados por áreas de estudio, según carrera y sexo. Año 1988.....	57
B. Egresados por dependencias, según áreas de estudio. Período 1979 - 1988.....	62
C. Egresados según el tiempo que tardaron en completar sus estudios. Año 1988.....	64
D. Egresados por áreas de estudio, según estado civil. Año 1988.....	68
E. Egresados por áreas de estudio, según lugar donde piensan radicarse. Año 1988.....	70

GRAFICO

1. Evolución de los egresados según áreas de estudio. Período 1978 - 1988.....	61
2. Egresados según áreas de estudio por sexo Año 1988.....	61
3. Egresados según el tiempo que tardaron en completar sus estudios. Año 1988.....	65
4. Egresados según duración de la carrera. Año 1988.....	66
5. Egresados según áreas de estudio por estado civil. Año 1988.....	69

3 EGRESADOS UNIVERSITARIOS

A EGRESADOS POR AREAS DE ESTUDIO, SEGUN CARRERA Y SEXO. AÑO 1988

AREAS - Títulos	TOTAL	Varones	Mujeres
TOTAL UNIVERSIDAD	4.899	1.969	2.930
AREAS CIENCIAS BASICAS Y TECNOLOGICAS	926	516	410
FAC. DE ARQUITECTURA	168	90	78
FAC. DE CIENCIAS EXACTAS, FISICAS Y NATURALES	346	258	88
<i>CIENCIAS EXACTAS</i>	<i>268</i>	<i>201</i>	<i>67</i>
Ing. Civil	85	82	3
Ing. Mecánico Electricista	28	28	-
Ing. Electricista Electrónico	46	40	6
Ing. Mecánico Aeronáutico	8	8	-
Ing. Agrimensor	5	4	1
Geólogo	31	26	5
Biólogo	45	10	35
Prof. en Ciencias Biológicas	12	1	11
Dr. en Biología	8	2	6
<i>INSTITUTO TECNICO UNIVERSITARIO</i>	<i>78</i>	<i>57</i>	<i>21</i>
Químico Industrial	30	15	15
Constructor	31	25	6
Mecánico Electricista	11	11	-
Vial	6	6	-
FAC. DE CIENCIAS QUIMICAS	316	88	228
Lic. en Química	12	6	6
Lic. en Química Farmacéutica	68	17	51
Farmacéutico	144	43	101
Bioquímico	92	22	70
FAC. DE MATEMATICA, ASTRONOMIA Y FISICA	18	12	6
Lic. en Matemática	4	-	4
Lic. en Astronomía	1	1	-
Lic. en Física	8	7	1
Dr. en Matemática	2	2	-
Dr. en Astronomía	1	1	-
Dr. en Física	2	1	1
FAC. DE CIENCIAS AGROPECUARIAS	78	68	10

3 EGRESADOS UNIVERSITARIOS

A EGRESADOS POR AREAS DE ESTUDIO, SEGUN CARRERA Y SEXO. AÑO 1988 (Continuación)

AREAS - Títulos	TOTAL	Varones	Mujeres
AREA CIENCIAS SOCIALES	1.872	844	1.028
FAC. DE DERECHO Y CIENCIAS SOCIALES	1.510	639	871
<i>DERECHO</i>	<i>1.235</i>	<i>611</i>	<i>624</i>
Abogado	623	309	314
Procurador	612	302	310
<i>ESC. DE TRABAJO SOCIAL</i>	<i>240</i>	<i>14</i>	<i>226</i>
Asistente Social	6	1	5
Lic. en Trabajo Social	234	13	221
<i>ESC. DE CIENCIAS DE LA INFORMACION</i>	<i>35</i>	<i>14</i>	<i>21</i>
Lic. en Ciencias de la Información	4	3	1
Lic. en Comunicación Social	31	11	20
FAC. DE CIENCIAS ECONOMICAS	362	205	157
Contador Público	316	180	136
Lic. en Economía	10	7	3
Lic. en Administración	27	14	13
Prof. en Ciencias Económicas	6	1	5
Dr. en Ciencias Económicas	3	3	-

3 EGRESADOS UNIVERSITARIOS

A EGRESADOS POR AREAS DE ESTUDIO, SEGUN CARRERA Y SEXO. AÑO 1988 (Continuación)

AREAS - Títulos	TOTAL	Varones	Mujeres
AREA CIENCIAS MEDICAS	1.546	520	1.026
FAC. DE CIENCIAS MEDICAS	1.370	448	922
<i>MEDICINA</i>	465	276	189
Médico Cirujano	456	269	187
Dr. en Medicina	9	7	2
<i>ESC. DE AUXILIARES DE LA MEDICINA</i>	119	42	77
Técnico en Laboratorio	20	1	19
Técnico en Radiología	99	41	58
<i>ESC. DE KINESIOLOGIA Y FISIOTERAPIA</i>	681	124	557
Fisioterapeuta	265	73	192
Lic. en Kinesiología y Fisioterapia	416	51	365
<i>ESC. DE FONOAUDIOLOGIA</i>			
Fonoaudiólogo	8	-	8
<i>ESC. DE NUTRICION</i>	27	-	27
Nutricionista-Dietista	4	-	4
Lic. en Nutrición	23	-	23
<i>ESC. DE ENFERMERIA</i>	70	6	64
Enfermera Profesional Técnica	34	6	28
Lic. en Enfermería	36	-	36
FAC. DE ODONTOLOGIA	176	72	104
Odontólogo	174	71	103
Dr. en Odontología	2	1	1

3 EGRESADOS UNIVERSITARIOS

A EGRESADOS POR AREAS DE ESTUDIO, SEGUN CARRERA Y SEXO. AÑO 1988 (Continuación)

AREAS - Títulos	TOTAL	Varones	Mujeres
AREA HUMANIDADES	555	89	466
FAC. DE FILOSOFIA Y HUMANIDADES	357	74	283
Lic. en Filosofía	13	3	10
Prof. en Filosofía	5	1	4
Lic. en Letras Clásicas	2	1	1
Prof. en Letras Clásicas	1	1	-
Dr. en Letras Clásicas	1	1	-
Lic. en Letras Modernas	22	3	19
Prof. en Letras Modernas	14	2	12
Lic. en Historia	25	7	18
Prof. en Historia	19	5	14
Dr. en Historia	1	-	1
Lic. en Ciencias de la Educación	3	1	2
Prof. en Ciencias de la Educación	6	-	6
Lic. en Psicología	170	29	141
Prof. en Psicología	25	4	21
Archivero	7	-	7
Bibliotecario	2	-	2
Prof. en Perfeccionamiento Instrumental	3	2	1
Lic. en Perfeccionamiento Instrumental	4	2	2
Prof. en Composición Musical	5	4	1
Lic. en Composición Musical	6	5	1
Prof. en Educación Musical	2	-	2
Lic. en Pintura	6	1	5
Lic. en Escultura	4	1	3
Prof. Superior en Artes Plásticas	5	-	5
Lic. en Grabado	6	1	5
ESC. SUPERIOR DE LENGUAS	198	15	183
Lic. en Lengua y Literatura Castellana	5	-	5
Prof. de Enseñanza Secundaria de Castellano	11	1	10
Prof. Sup. de Castellano, Literatura y Latín	4	-	4
Lic. en Inglés	5	-	5
Traductor de Inglés	70	5	65
Prof. de Enseñanza Secundaria de Inglés	51	1	50
Prof. Superior de Inglés	8	1	7
Lic. en Francés	1	-	1
Traductor de Francés	5	-	5
Prof. de Enseñanza Secundaria de Francés	9	1	8
Prof. Superior de Francés	4	1	3
Traductor de Italiano	7	-	7
Prof. de Enseñanza Secundaria de Italiano	3	-	3
Prof. Superior de Italiano	1	-	1
Traductor de Alemán	4	1	3
Prof. de Enseñanza Secundaria de Alemán	8	3	5
Prof. Superior de Alemán	2	1	1

3 EGRESADOS UNIVERSITARIOS

GRAFICO 1. EVOLUCION DE LOS EGRESADOS SEGUN AREAS DE ESTUDIO. PERIODO 1978-1988

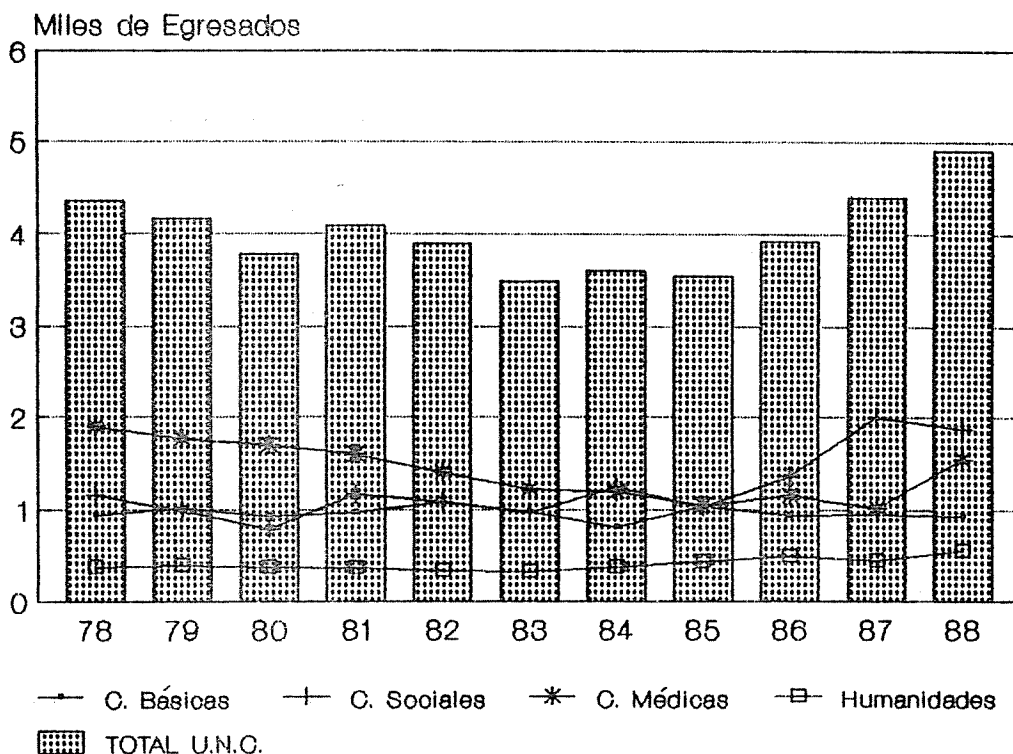
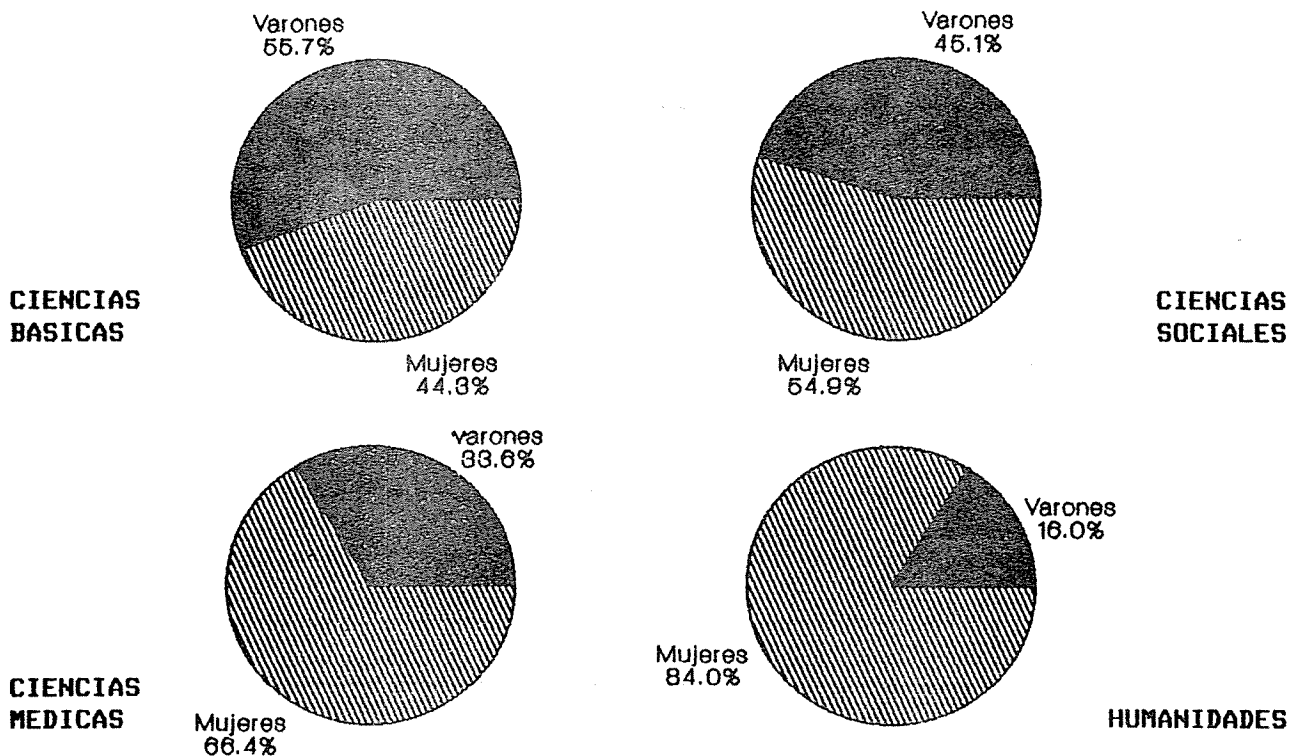


GRAFICO 2. EGRESADOS SEGUN AREAS DE ESTUDIO POR SEXO. AÑO 1988



3 EGRESADOS UNIVERSITARIOS

B EGRESADOS POR DEPENDENCIAS, SEGUN AREAS DE ESTUDIO. PERIODO 1979-1988

AREAS	1979	1980	1981
TOTAL UNIVERSIDAD	4.167	3.790	4.095
AREA CIENCIAS BASICAS Y TECNOLOGICAS	1.018	930	969
FAC. DE ARQUITECTURA	232	166	165
FAC. DE C. EXACTAS, FISICAS Y NATURALES	395	384	446
<i>Ciencias Exactas</i>	334	333	347
<i>Instituto Técnico Universitario</i>	61	51	99
FAC. DE CIENCIAS QUIMICAS	278	263	255
FAC. DE MATEMATICA, ASTRONOMIA Y FISICA	8	14	13
FAC. DE CIENCIAS AGROPECUARIAS	105	103	90
AREA CIENCIAS SOCIALES	986	792	1.163
FAC. DE DERECHO Y CIENCIAS SOCIALES	636	373	758
<i>Derecho</i>	559	302	699
<i>Trabajo Social</i>	62	42	47
<i>Ciencias de la Información</i>	15	29	12
FAC. DE CIENCIAS ECONOMICAS	350	419	405
AREA CIENCIAS MEDICAS	1.768	1.691	1.597
FAC. DE CIENCIAS MEDICAS	1.622	1.575	1.470
<i>Medicina</i>	1.191	1.142	1.182
<i>Auxiliares de la Medicina</i>	112	98	67
<i>Kinesiología y Fisioterapia</i>	176	216	118
<i>Fonoaudiología</i>	32	33	33
<i>Enfermería</i>	52	45	39
<i>Nutrición</i>	59	41	31
FAC. DE ODONTOLOGIA	146	116	127
AREA HUMANIDADES	395	377	366
FAC. DE FILOSOFIA Y HUMANIDADES	258	251	232
ESC. SUPERIOR DE LENGUAS	137	126	134

1982	1983	1984	1985	1986	1987	1988
3.901	3.492	3.613	3.546	3.936	4.409	4.899
1.082	977	806	1.038	941	947	926
192	190	51	148	162	132	168
511	478	479	526	412	439	346
388	382	396	409	362	369	268
123	96	83	117	50	70	78
287	233	155	249	251	298	316
15	18	20	20	16	21	18
77	58	101	95	100	57	78
1.084	964	1.242	1.023	1.355	2.000	1.872
668	591	838	570	891	1.578	1.510
598	506	543	453	706	1.149	1.235
36	58	67	64	166	391	240
34	27	228	53	19	38	35
416	373	404	453	464	422	362
1.402	1.224	1.196	1.049	1.148	1.016	1.546
1.273	1.127	1.044	867	936	806	1.370
981	917	765	672	573	488	465
65	47	74	65	147	162	119
86	51	44	41	37	52	681
24	24	42	38	40	34	8
68	46	77	45	112	63	70
49	42	42	6	27	7	27
129	97	152	182	212	210	176
333	327	369	436	492	446	555
198	175	181	215	297	291	357
135	152	188	221	195	155	198

3 EGRESADOS UNIVERSITARIOS

C EGRESADOS SEGUN EL TIEMPO QUE TARDARON EN COMPLETAR SUS ESTUDIOS, AÑO 1988 (en porcentajes)

TITULO	En término	Años de atraso				Duración real
		1	2	3	4y+	
6 AÑOS						
Arquitecto	1,2	23,4	24,6	13,2	37,7	9 a 7 m
Abogado	50,2	16,9	10,3	3,9	18,8	7 a 10 m
Ing. Civil	-	28,2	18,8	16,5	36,5	9 a 7 m
Ing. Mecánico Electricista	-	18,5	18,5	22,2	40,7	9 a 10 m
Ing. Electricista Electrónico	-	-	21,7	21,7	56,5	10 a 7 m
Médico Cirujano	58,3	12,9	4,4	3,7	20,6	7 a 8 m
5 AÑOS						
Contador Público	7,9	35,4	11,7	11,7	33,2	8 a
Biólogo	2,2	33,3	13,3	17,8	33,3	7 a 10 m
Lic. en Enfermería	2,8	27,8	11,1	13,9	44,4	9 a 11 m
Lic. en Letras Modernas	9,1	13,6	9,1	22,7	45,5	8 a 7 m
Lic. en Psicología (*)	69,4	10,6	4,1	1,8	14,1	6 a 6 m
Odontólogo	63,8	20,7	4,6	2,3	8,6	6 a 1 m
Bioquímico	63,0	7,6	5,4	5,4	18,5	7 a 1 m
Lic. en Física	62,5	25,0	12,5	-	-	5 a 6 m
Ing. Agrónomo	2,6	-	25,6	10,3	61,5	8 a 4 m
Lic. en Comunicación Social	38,7	25,8	12,9	-	22,6	6 a 10 m
Profesorados Esc. de Lenguas	26,3	5,3	26,3	10,5	31,6	7 a 4 m
4 AÑOS						
Químico Industrial	33,3	30,0	13,3	16,7	6,7	5 a 6 m
Constructor	12,9	41,9	32,3	3,2	9,7	6 a 2 m
Traductorados Esc. de Lenguas	25,6	22,1	23,3	10,5	18,6	6 a
3 AÑOS						
Técnico en Laboratorio	5,0	65,0	20,0	5,0	5,0	4 a 8 m
Técnico en Radiología	86,9	12,1	-	-	1,0	3 a 2 m

(*) El 17% de estos egresados se recibe en menos tiempo del fijado por el plan de estudios de la carrera.

Observación: - Figuran las carreras que, a criterio del Departamento de Estadística, son las más representativas dentro de cada área de estudio.

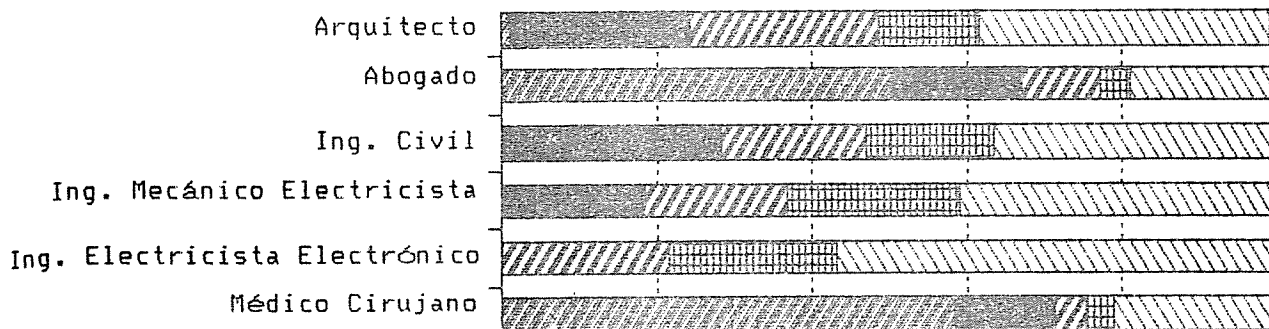
No se incluyen los egresados que no especificaron el año de ingreso a la carrera, ni los que ingresaron por equivalencias.

- El cálculo de la duración real de las carreras se ha realizado en base a la media aritmética.

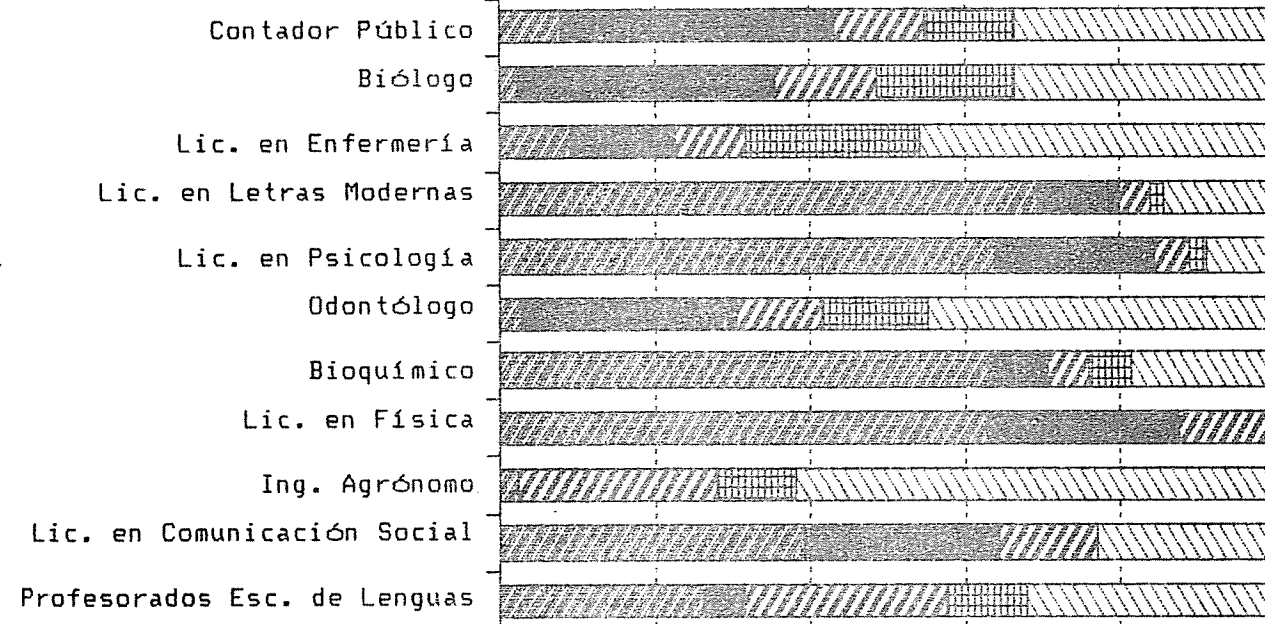
EGRESADOS UNIVERSITARIOS

GRAFICO 3. EGRESADOS SEGUN EL TIEMPO QUE TARDARON EN COMPLETAR SUS ESTUDIOS. AÑO 1988

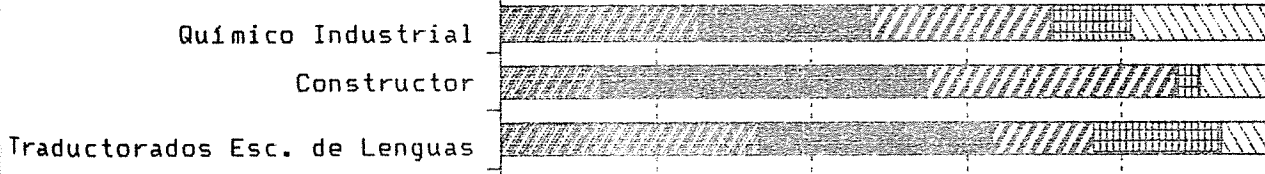
6 AÑOS



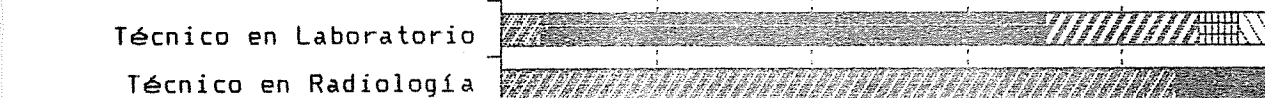
5 AÑOS



4 AÑOS

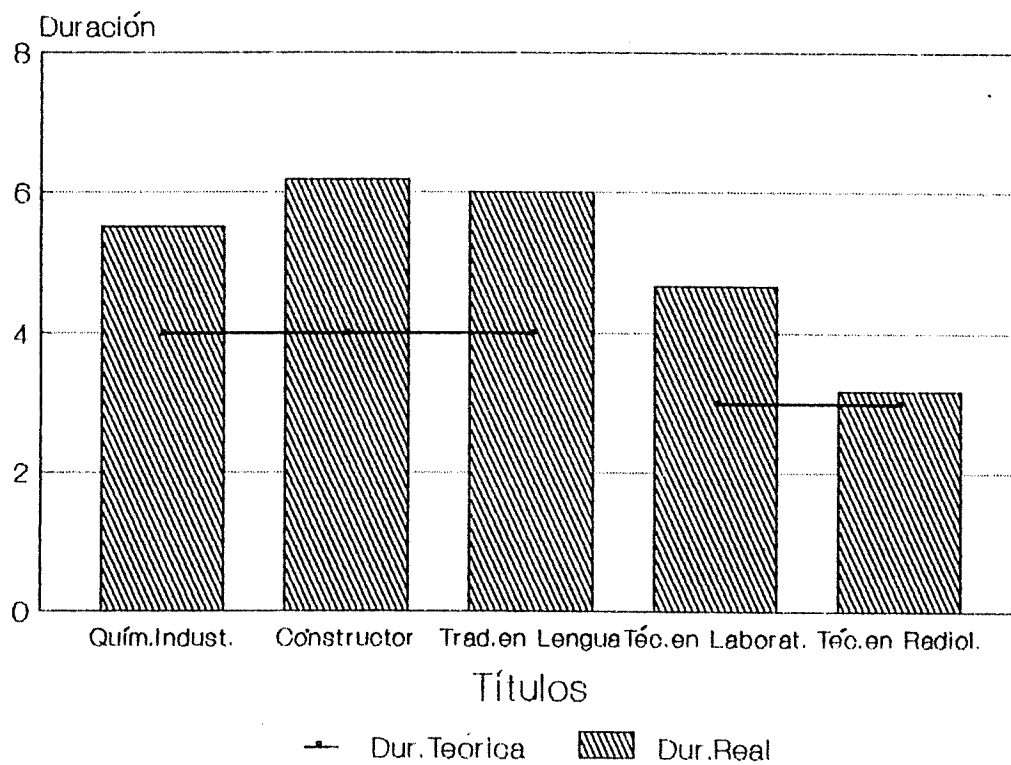
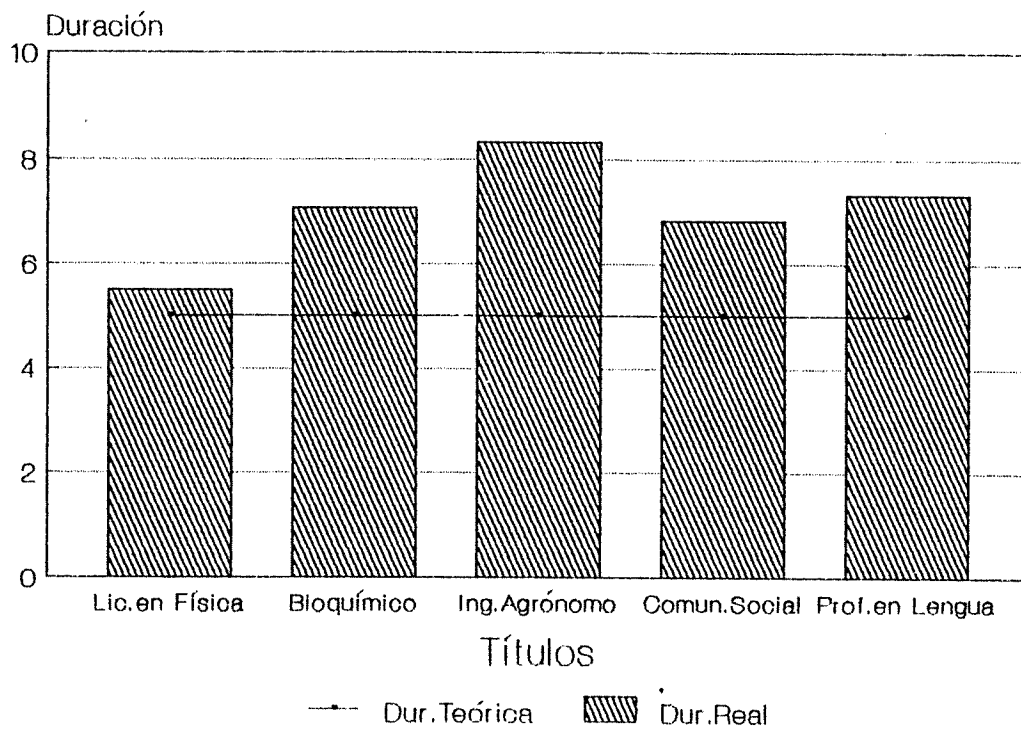


3 AÑOS



0% 20% 40% 60% 80% 100%

En término
 1 año de atraso
 2 años de atraso
 3 años de atraso
 4 y más años de atraso



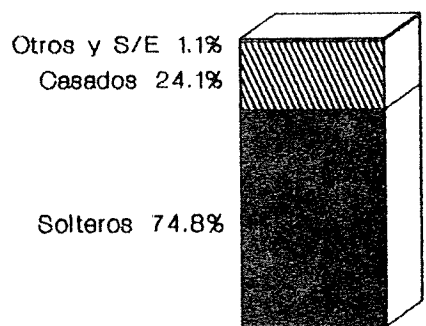
3 EGRESADOS UNIVERSITARIOS

D EGRESADOS POR AREAS DE ESTUDIO, SEGUN ESTADO CIVIL. AÑO 1988

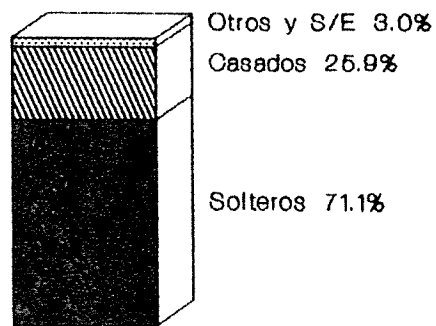
AREAS	TOTAL	Soltero	Casado	Viudo o Separado	Sin espec
TOTAL UNIVERSIDAD	4.899	3.497	1.259	114	29
AREA CIENCIAS BASICAS Y TECNOLOGICAS	926	693	223	10	-
FAC. DE ARQUITECTURA	168	118	48	2	-
FAC. DE C. EXACTAS, FISICAS Y NATURALES	346	251	94	1	-
<i>Ciencias Exactas</i>	268	197	70	1	-
<i>Instituto Técnico Universitario</i>	78	54	24	-	-
FAC. DE CIENCIAS QUIMICAS	316	248	61	7	-
FAC. DE MATEMATICA, ASTRONOMIA Y FISICA	18	12	6	-	-
FAC. DE CIENCIAS AGROPECUARIAS	78	64	14	-	-
AREA CIENCIAS SOCIALES	1.872	1.331	484	52	5
FAC. DE DERECHO Y CIENCIAS SOCIALES	1.510	1.067	391	48	4
<i>Derecho</i>	1.235	915	284	36	-
<i>Trabajo Social</i>	240	129	96	11	4
<i>Ciencias de la Información</i>	35	23	11	1	-
FAC. DE CIENCIAS ECONOMICAS	362	264	93	4	1
AREA CIENCIAS MEDICAS	1.546	1.090	402	36	18
FAC. DE CIENCIAS MEDICAS	1.370	939	378	36	17
<i>Medicina</i>	465	337	119	8	1
<i>Auxiliares de la Medicina</i>	119	94	23	2	-
<i>Kinesiología y Fisioterapia</i>	681	440	205	22	14
<i>Fonoaudiología</i>	8	6	2	-	-
<i>Enfermería</i>	70	47	17	4	2
<i>Nutrición</i>	27	15	12	-	-
FAC. DE ODONTOLOGIA	176	151	24	-	1
AREA HUMANIDADES	555	383	150	16	6
FAC. DE FILOSOFIA Y HUMANIDADES	357	235	105	12	5
ESC. SUPERIOR DE LENGUAS	198	148	45	4	1

3 EGRESADOS UNIVERSITARIOS

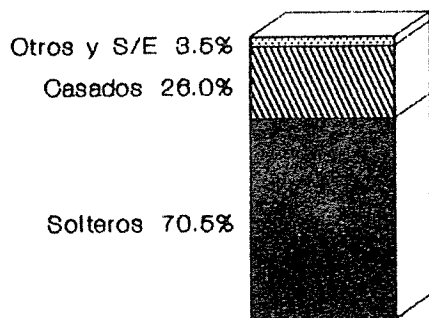
GRAFICO 5. EGRESADOS SEGUN AREAS DE ESTUDIO POR ESTADO CIVIL.
AÑO 1988



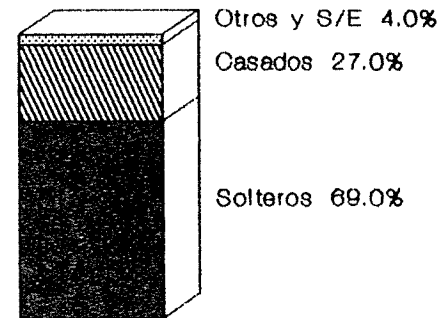
C. Básicas



C. Sociales



C. Médicas



Humanidades

CAPITULO 4
ALUMNOS Y EGRESADOS DE
NIVEL MEDIO Y TERCIANO

CAPITULO 4. ALUMNOS Y EGRESADOS DE NIVEL MEDIO Y TERCARIO

CUADRO	PAGINA
A. Total de alumnos de nivel medio por establecimiento, según sexo. Período 1970-1989.....	75
B. Ingresantes de nivel medio por establecimiento según sexo. Período 1970 - 1989.....	76
C. Egresados de nivel medio por establecimiento, según sexo. Período 1970 - 1988.....	78
D. Total de alumnos e ingresantes de nivel terciario por establecimiento, según carrera y sexo. Año 1989.....	80
E. Egresados de nivel terciario por establecimiento, según carrera y sexo. Año 1988.....	81
F. Total de alumnos de nivel terciario por establecimiento, según carrera. Período 1985-1989.....	82
G. Ingresantes de nivel terciario por establecimiento, según carrera. Período 1985 - 1989.....	83
H. Egresados de nivel terciario por establecimiento, según carrera. Período 1984 - 1988.....	84
GRAFICO	
1. Evolución del total de alumnos e ingresantes de nivel medio por establecimiento. Período 1979 - 1989.....	77
2. Evolución de los egresados de nivel medio por establecimiento. Período 1979 - 1988.....	79
3. Evolución del total de alumnos de nivel terciario. Período 1985 - 1989.....	82
4. Evolución de los ingresantes de nivel terciario. Período 1985 - 1989.....	83
5. Evolución de los egresados de nivel terciario. Período 1984 - 1988.....	84

4 NIVEL MEDIO Y Terciario

A TOTAL DE ALUMNOS DE NIVEL MEDIO POR ESTABLECIMIENTO, SEGUN SEXO. PERIODO 1970-1989

AÑOS	TOTAL	Varones	Col. Nac. de Monserrat		Esc. de Com. "M. Belgrano"	
			Total	Varones	Total	Varones
1970	3.176	2.465	1.379	1.379	1.797	1.086
1971	3.197	2.362	1.267	1.267	1.930	1.095
1972	3.038	2.200	1.179	1.179	1.859	1.021
1973	3.047	2.187	1.223	1.223	1.824	964
1974	3.238	2.359	1.401	1.401	1.837	958
1975	3.288	2.400	1.464	1.464	1.824	936
1976	3.148	2.309	1.391	1.391	1.757	918
1977	2.978	2.211	1.336	1.336	1.642	875
1978	2.975	2.216	1.357	1.357	1.618	859
1979	2.952	2.243	1.401	1.401	1.551	842
1980	2.950	2.269	1.417	1.417	1.533	852
1981	2.981	2.337	1.518	1.518	1.463	819
1982	3.053	2.416	1.546	1.546	1.507	870
1983	3.084	2.463	1.570	1.570	1.514	893
1984	3.349	2.680	1.680	1.680	1.669	1.000
1985	3.515	2.771	1.741	1.741	1.774	1.030
1986	3.671	2.830	1.753	1.753	1.918	1.077
1987	3.655	2.777	1.705	1.705	1.950	1.072
1988	3.756	2.830	1.731	1.731	2.025	1.099
1989	4.041	3.075	1.963	1.963	2.078	1.112

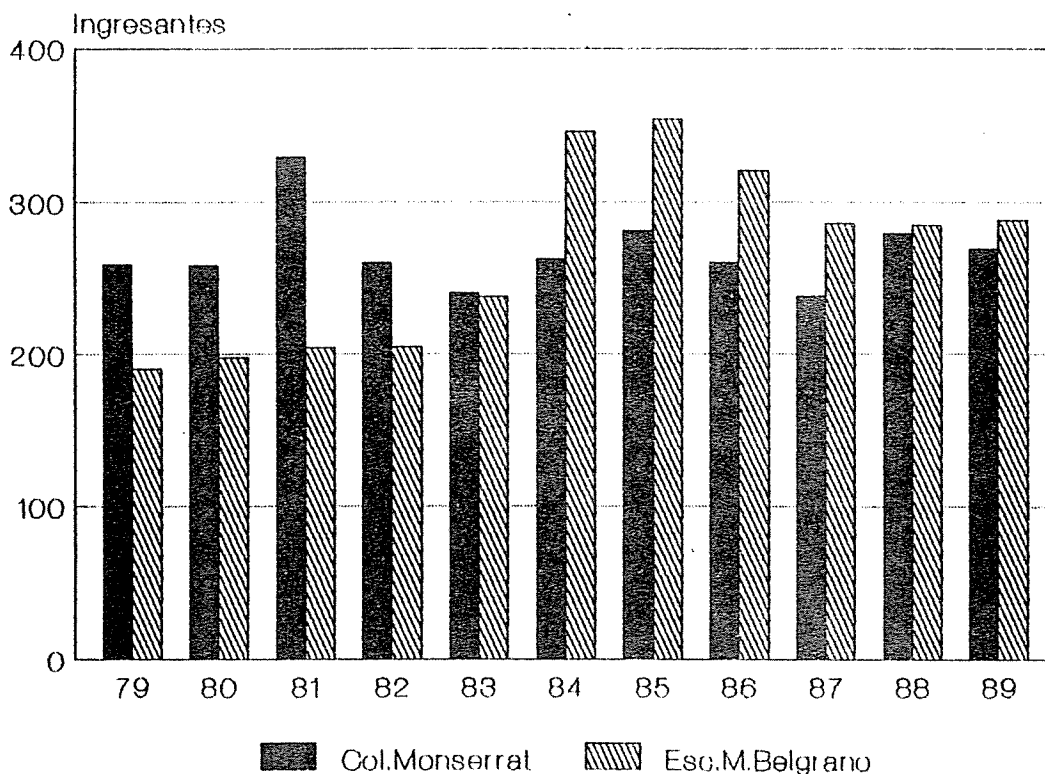
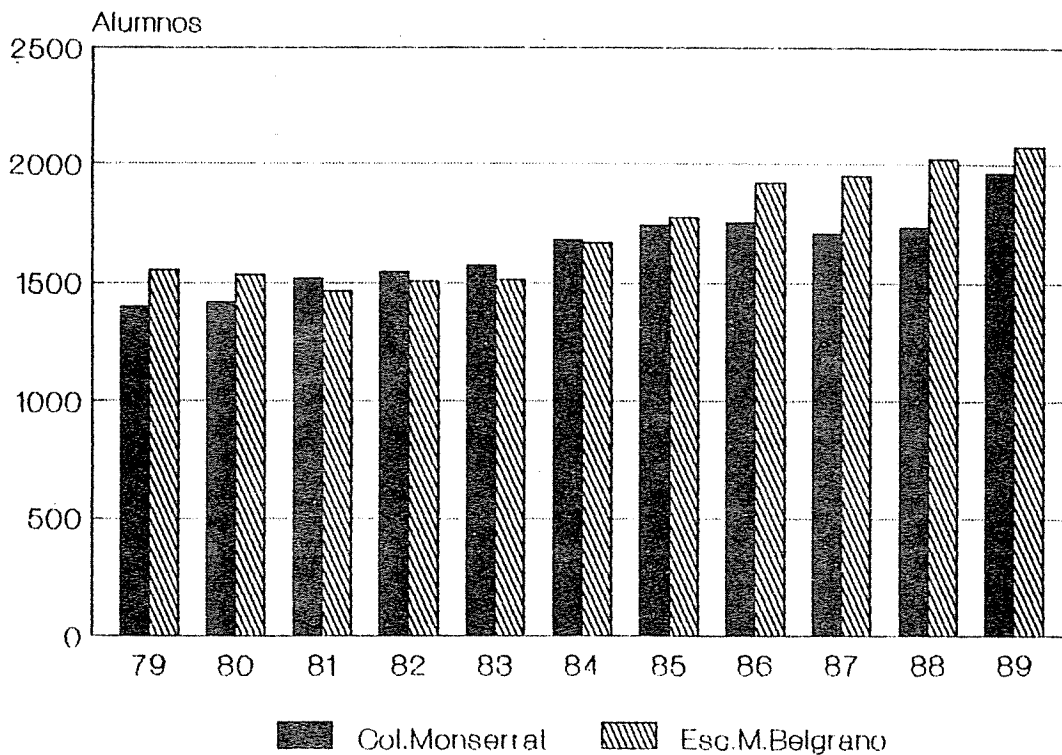
4 NIVEL MEDIO Y Terciario

B INGRESANTES DE NIVEL MEDIO POR ESTABLECIMIENTO, SEGUN SEXO. PERIODO 1970-1989

AÑOS	TOTAL	Varones	Col. Nac. de Monserrat		Esc. de Com. "M. Belgrano"	
			Total	Varones	Total	Varones
1970	741	516	293	293	448	223
1971	653	441	237	237	416	204
1972	554	424	298	298	256	126
1973	501	373	245	245	256	128
1974	648	519	384	384	264	135
1975	601	475	329	329	272	146
1976	461	348	210	210	251	138
1977	446	342	207	207	239	135
1978	404	330	231	231	173	99
1979	449	379	259	259	190	120
1980	456	379	258	258	198	121
1981	533	442	329	329	204	113
1982	465	384	260	260	205	124
1983	478	392	240	240	238	152
1984	608	479	262	262	346	217
1985	635	459	281	281	354	178
1986	580	420	260	260	320	160
1987	524	382	238	238	286	144
1988	564	423	279	279	285	144
1989	557	413	269	269	288	144

4 NIVEL MEDIO Y TERCIARIO

GRAFICO 1. EVOLUCION DEL TOTAL DE ALUMNOS E INGRESANTES DE NIVEL MEDIO POR ESTABLECIMIENTO. PERIODO 1979-1989



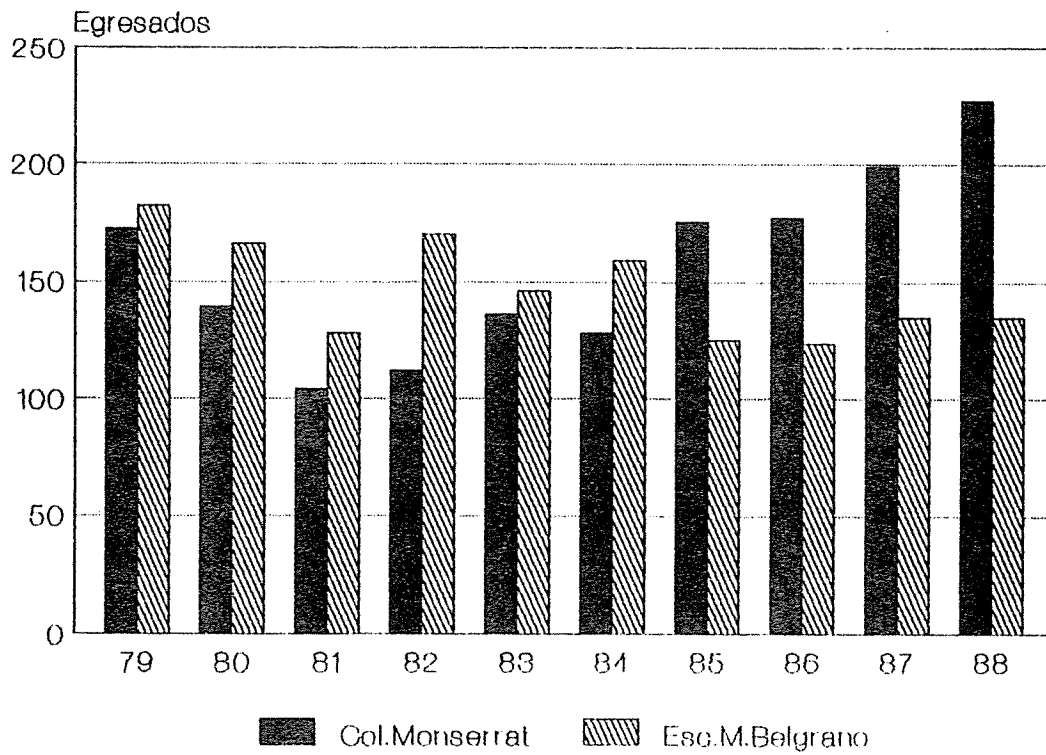
4 NIVEL MEDIO Y Terciario

C EGRESADOS DE NIVEL MEDIO POR ESTABLECIMIENTO, SEGUN SEXO. PERIODO 1970-1988

AÑOS	TOTAL	Varones	<u>Col. Nac. de Monserrat</u>		<u>Esc. de Com. "M. Belgrano"</u>	
			Total	Varones	Total	Varones
1970	354	287	190	190	164	97
1971	282	224	141	141	141	83
1972	271	221	122	122	149	99
1973	237	186	107	107	130	79
1974	283	213	121	121	162	92
1975	302	208	109	109	193	99
1976	312	224	134	134	178	90
1977	186	147	108	108	78	39
1978	279	208	132	132	147	76
1979	354	264	172	172	182	92
1980	305	228	139	139	166	89
1981	232	161	104	104	128	57
1982	282	202	112	112	170	90
1983	282	214	136	136	146	78
1984	287	213	128	128	159	85
1985	300	247	175	175	125	72
1986	301	253	177	177	124	76
1987	334	274	199	199	135	75
1988	362	307	227	227	135	80

4 NIVEL MEDIO Y Terciario

GRAFICO 2. EVOLUCION DE LOS EGRESADOS DE NIVEL MEDIO POR ESTABLECIMIENTO. PERIODO 1979-1988



4 NIVEL MEDIO Y TERCIARIO

D TOTAL DE ALUMNOS E INGRESANTES DE NIVEL TERCIARIO POR ESTABLECIMIENTO, SEGUN CARRERA Y SEXO. AÑO 1989

COLEGIOS - Carreras	TOTAL DE ALUMNOS		INGRESANTES	
	Total	Varones	Total	Varones
TOTAL NIVEL TERCIARIO	963	452	602	284
COLEGIO NACIONAL DE MONSERRAT	441	206	255	118
Aux. Especialista en Dibujo Técnico y Publicitario	145	48	83	27
Aux. Técnico en Bromatología	121	39	75	24
Martillero y Corredor Público	175	119	97	67
ESC. SUP. DE COMERCIO "MANUEL BELGRANO"	522	246	347	166
Programador y Aux. Analista de Sistemas de Computación	157	72	90	48
Aux. Téc. en Operaciones Financieras	117	52	90	41
Aux. Téc. en Relaciones Laborales	124	51	90	38
Aux. Téc. en Administrac. Cooperativa	50	20	32	13
Asistente de Comercialización	74	51	45	26

4 NIVEL MEDIO Y TERCIARIO

E EGRESADOS DE NIVEL TERCIARIO POR ESTABLECIMIENTO, SEGUN CARRERA Y SEXO. AÑO 1988

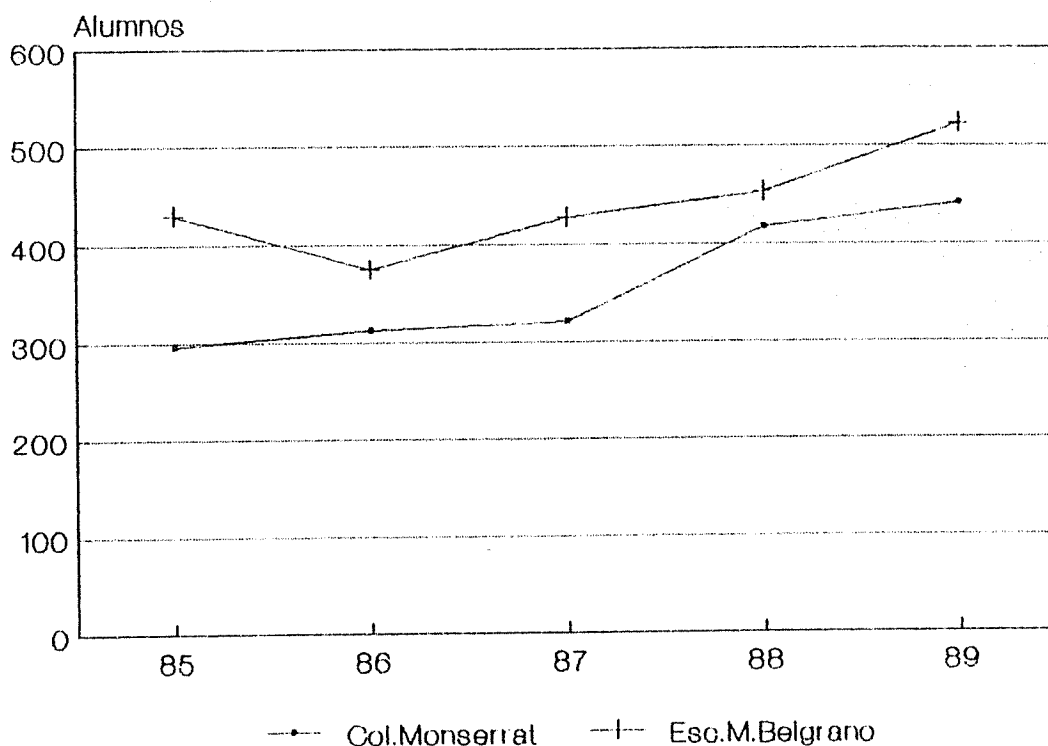
COLEGIOS - Carreras	TOTAL	Varones
TOTAL NIVEL TERCIARIO	142	67
COLEGIO NACIONAL DE MONSERRAT	79	36
Aux. Especialista en Dibujo Técnico y Publicitario	20	4
Aux. Técnico en Bromatología	21	8
Martillero y Corredor Público	38	24
ESC. SUP. DE COMERCIO "MANUEL BELGRANO"	63	31
Programador y Aux. Analista de Sistemas de Computación	13	8
Aux. Téc. en Operaciones Financieras	11	5
Aux. Téc. en Relaciones Laborales	19	6
Aux. Téc. en Administrac. Cooperativa	13	7
Asistente de Comercialización	7	5

4 NIVEL MEDIO Y TERCIARIO

F TOTAL DE ALUMNOS DE NIVEL TERCIARIO POR ESTABLECIMIENTO, SEGUN CARRERA. PERIODO 1985-1989

COLEGIOS - Carreras	1985	1986	1987	1988	1989
TOTAL NIVEL TERCIARIO	726	688	749	871	963
COLEGIO NACIONAL DE MONSERRAT	296	313	321	418	441
Aux. Especialista en Dibujo Técnico y Publicitario	108	110	105	139	145
Aux. Técnico en Bromatología	82	94	79	100	121
Martillero y Corredor Público	106	109	137	179	175
ESC. SUP. DE COMERCIO "M. BELGRANO"	430	375	428	453	522
Programador y Aux. Analista de Sistemas de Computación	101	135	133	126	157
Aux. Téc. en Operaciones Financieras	111	79	97	104	117
Aux. Téc. en Relaciones Laborales	131	79	98	106	124
Aux. Téc. en Administrac. Cooperativa	33	36	42	49	50
Asistente de Comercialización	54	46	58	68	74

GRAFICO 3. EVOLUCION DEL TOTAL DE ALUMNOS DE NIVEL TERCIARIO.

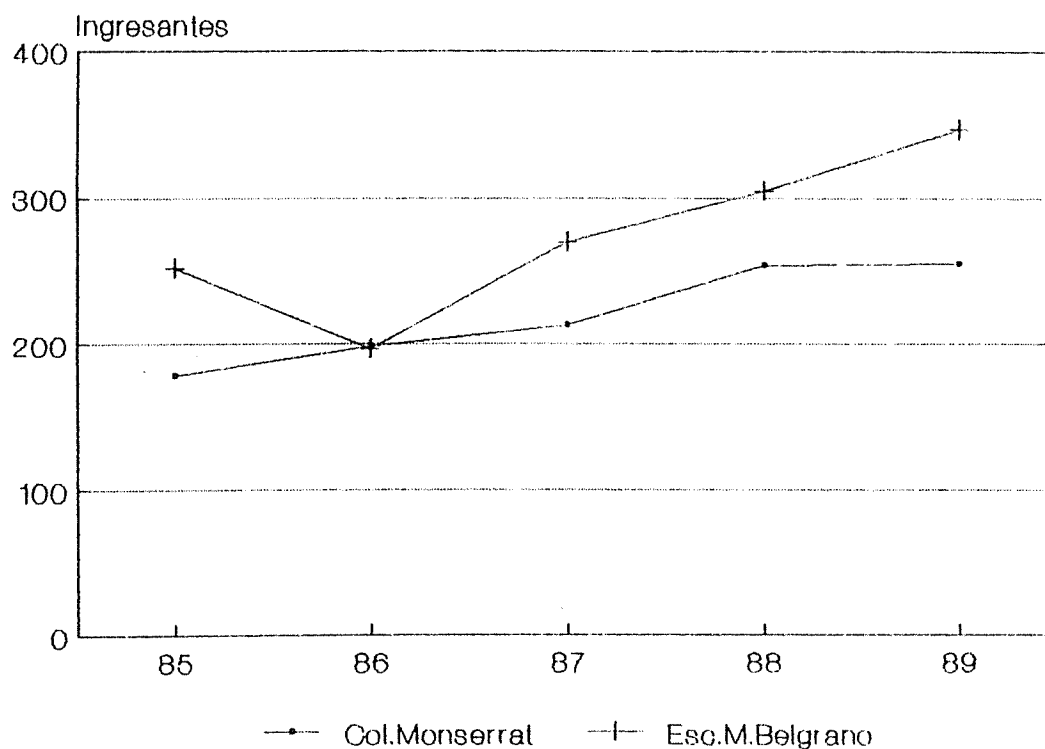


4 NIVEL MEDIO Y TERCIARIO

G INGRESANTES DE NIVEL TERCIARIO POR ESTABLECIMIENTO, SEGUN CARRERA. PERIODO 1985-1989

COLEGIOS - Carreras	1985	1986	1987	1988	1989
TOTAL NIVEL TERCIARIO	430	394	483	559	602
COLEGIO NACIONAL DE MONSERRAT	178	198	213	254	255
Aux. Especialista en Dibujo Técnico y Publicitario	63	65	73	84	83
Aux. Técnico en Bromatología	56	60	56	64	75
Martillero y Corredor Público	59	73	84	106	97
ESC. SUP. DE COMERCIO "M. BELGRANO"	252	196	270	305	347
Programador y Aux. Analista de Sistemas de Computación	56	76	77	81	90
Aux. Téc. en Operaciones Financieras	62	40	69	74	90
Aux. Téc. en Relaciones Laborales	82	35	65	66	90
Aux. Téc. en Administrac. Cooperativa	19	25	22	37	32
Asistente de Comercialización	33	20	37	47	45

GRAFICO 4. EVOLUCION DE LOS INGRESANTES DE NIVEL TERCIARIO.

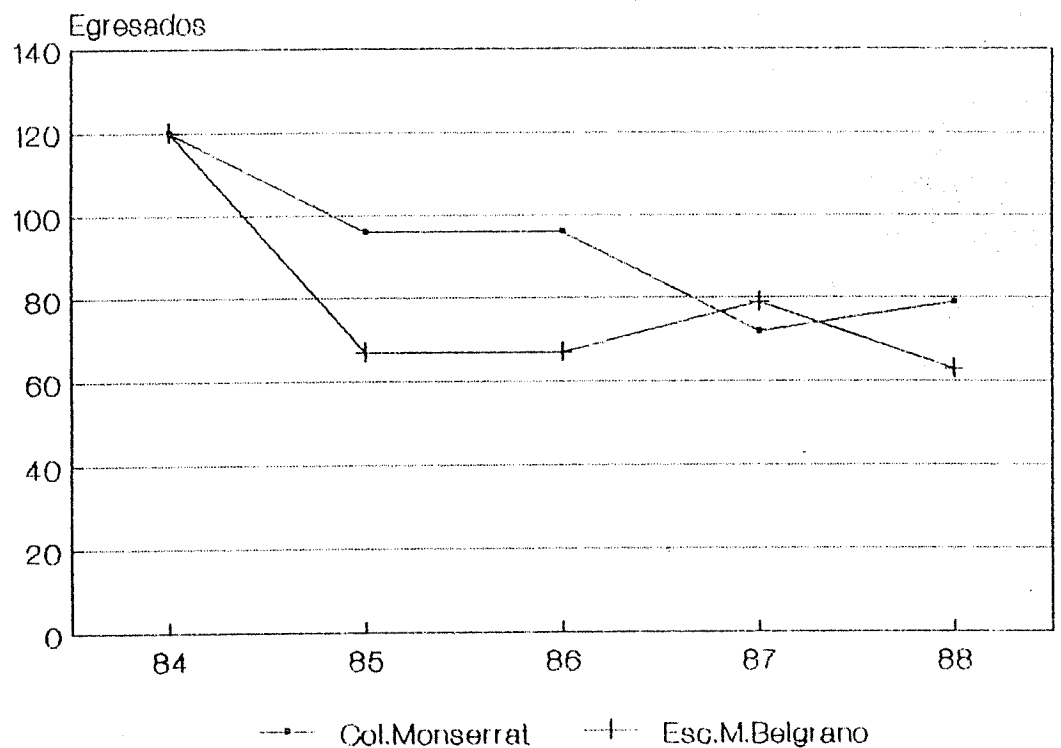


4 NIVEL MEDIO Y TERCIARIO

H EGRESADOS DE NIVEL TERCIARIO POR ESTABLECIMIENTO, SEGUN CARRERA, PERIODO 1984-1988

COLEGIOS - Carreras	1984	1985	1986	1987	1988
TOTAL NIVEL TERCIARIO	240	163	163	151	142
COLEGIO NACIONAL DE MONSERRAT	120	96	96	72	79
Aux. Especialista en Dibujo Técnico y Publicitario	31	30	30	26	20
Aux. Técnico en Bromatología	41	25	25	20	21
Martillero y Corredor Público	48	41	41	26	38
ESC. SUP. DE COMERCIO "M. BELGRANO"	120	67	67	79	63
Programador y Aux. Analista de Sistemas de Computación	33	4	4	12	13
Aux. Téc. en Operaciones Financieras	39	19	19	18	11
Aux. Téc. en Relaciones Laborales	17	29	29	32	19
Aux. Téc. en Administrac. Cooperativa	22	6	6	4	13
Asistente de Comercialización	9	9	9	13	7

GRAFICO 5. EVOLUCION DE LOS EGRESADOS DE NIVEL TERCIARIO.



CAPITULO 5
PERSONAL

CAPITULO 5. PERSONAL

CUADRO	PAGINA
A. <i>Personal docente por dependencias. Período 1984-1989.....</i>	89
B. <i>Personal docente por categoría y dedicación. Año 1989.....</i>	90
C. <i>Personal docente por dependencias. Año 1989.....</i>	92
D. <i>Personal no docente por dependencias. Período 1984 - 1989.....</i>	93
E. <i>Personal no docente por agrupamiento y nivel. Año 1989.....</i>	94
F. <i>Personal no docente por dependencias, según agrupamientos. Año 1989.....</i>	96

GRAFICO

1. <i>Personal docente por categoría y dedicación. Año 1989.....</i>	91
2. <i>Personal no docente por nivel y agrupamiento. Año 1989.....</i>	95

5 PERSONAL

A PERSONAL DOCENTE POR DEPENDENCIAS. PERIODO 1984-1989

DEPENDENCIAS	1984	1985	1986	1987	1988	1989
TOTAL UNIVERSIDAD	5.571	6.030	5.951	6.365	6.918	7.027
Fac. de Arquitectura y Urbanismo	374	410	418	426	433	417
Fac. de C. Exactas, Físicas y Nat.	858	946	979	943	1.017	1.083
Fac. de C. Químicas	332	351	334	369	395	393
Fac. de Matemática, Astron. y Fís.	119	126	126	128	169	183
Fac. de C. Agropecuarias	291	304	287	330	359	356
Fac. de C. Médicas	1.352	1.389	1.312	1.441	1.555	1.560
Fac. de Odontología	255	316	317	330	357	354
Fac. de Derecho y C.Sociales	600	658	684	697	783	793
<i>Abogacía</i>	447	491	505	496	552	559
<i>Esc. de Trabajo Social</i>	59	61	79	76	81	80
<i>Esc. de C. de la Información</i>	94	106	100	125	150	154
Fac. de C. Económicas	377	410	442	462	554	545
Fac. de Filosofía y Humanidades	494	573	536	663	680	707
Esc. Superior de Lenguas	166	173	171	196	179	206
Colegio Nacional de Monserrat	89	94	79	91	100	100
Esc. Sup. de Comercio "M.Belgrano"	136	135	130	148	163	161
Rectorado y sus Secretarías	13	18	14	14	20	25
Laboratorio de Hemoderivados	16	19	25	30	31	31
Dir. de Bienestar Estudiantil	30	31	33	32	43	32
Centro Multinacional de la Mujer	4	8	9	7	10	11
Observatorio Astronómico	16	19	20	17	26	25
Dir. de Publicaciones	1	1	-	3	3	3
Centro Univ. de Política Social	14	15	13	12	5	1
Centro de Educación a Distancia	3	3	3	5	7	7
S. I. S. B. I.	-	-	-	2	4	5
Unidades de Investigación	31	31	19	19	25	29
Horas Cátedra Ejecutadas	2.340	2.250	2.491	2.554	6.312	6.965

5 PERSONAL

B PERSONAL DOCENTE POR CATEGORIA Y DEDICACION. AÑO 1989

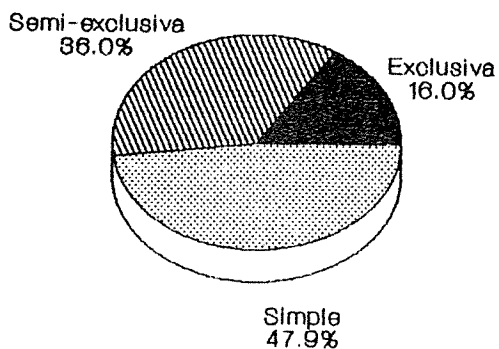
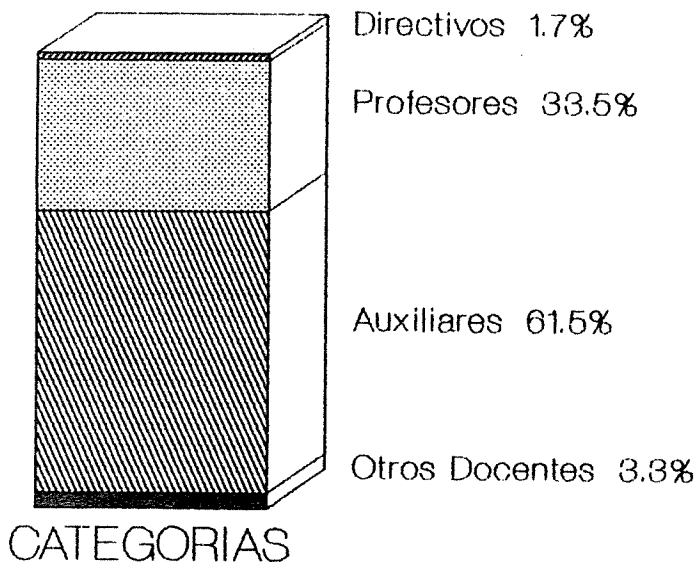
CATEGORIA	TOTAL	DEDICACION		
		Exclusiva	Semi-Excl.	Simple
TOTAL UNIVERSIDAD	7.027	800	1.891	4.336
Rector - Decanos	11	5	6	-
Directivos (1)	19	7	12	-
Secretarios (2)	66	30	23	13
Otros Directivos (3)	21	9	-	12
Profesor Titular	955	177	408	370
Profesor Asociado	97	32	32	33
Profesor Adjunto	1.192	168	406	618
Otros Profesores (4)	107	-	1	106
Jefe de Trabajos Prácticos	3.073	232	915	1.926
Ayudantes (5)	894	110	88	696
Ayudantes - Alumnos (6)	358	-	-	358
Preceptores (7)	191	29	-	162
Otros (8)	43	1	-	42
Horas Cátedra Ejecutadas	6.965			

Estas categorías incluyen:

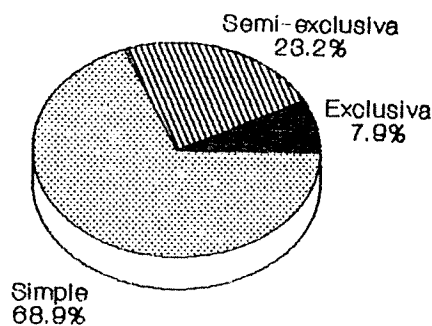
- (1) Director de Escuela, Instituto o Escuela Superior; Rector de 1a.
- (2) Secretario de Universidad, Facultad, Escuela Superior y de 1a.
- (3) Vicedirector, Regente y Subregente de 1a.
- (4) Profesor de Tiempo Completo, de Centro Deportivo, de Escuela Superior; Profesor Jefe de Trabajos Prácticos; Jefe de Departamento y de Gabinete Psicopedagógico.
- (5) Ayudante de 1a. y 2a.; Ayudante de Clase Práctica y de Trabajos Prácticos; Maestro Ayudante de Enseñanza Práctica y de Taller; Auxiliar Docente de 1a. y 2a.; Ayudante Técnico de Trabajos Prácticos y de Centro Deportivo.
- (6) Ayudante Alumno Clase A y B.
- (7) Preceptor; Jefe de Preceptor de 1a. y de Escuela Superior.
- (8) Asesor Pedagógico; Bibliotecario Colegio Monserrat y Escuela de Lenguas; Gabinetista Psicopedagógico.

5 PERSONAL

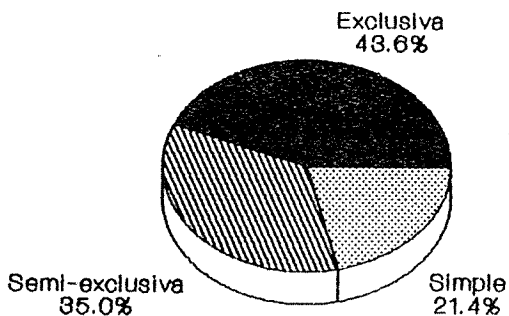
GRAFICO 1. PERSONAL DOCENTE POR CATEGORIA Y DEDICACION. AÑO 1989



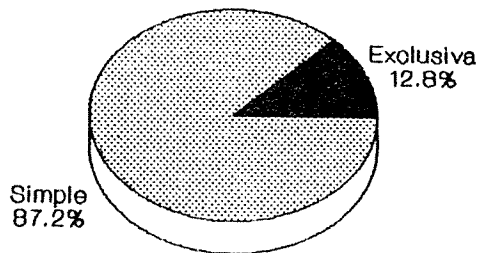
PROFESORES



AUXILIARES



DIRECTIVOS



OTROS DOCENTES

5 PERSONAL

C PERSONAL DOCENTE POR DEPENDENCIAS. AÑO 1989

DEPENDENCIAS	TOTAL	Direc tivos	Profe sores	Auxi liares	Otros Docentes	Horas Cát.
TOTAL UNIVERSIDAD	7.027	117	2.351	4.325	234	6.965
Fac. de Arquitectura	417	7	138	266	6	-
Fac. de Derecho	793	15	256	522	-	32
Fac. de Ciencias Económicas	545	6	204	335	-	-
Fac. de C. Exactas, Fís. y Nat.	1.083	8	498	575	2	6
Fac. de Ciencias Médicas	1.560	8	397	1.155	-	145
Fac. de Filosofía y Humanidades	707	10	353	337	7	40
Fac. de Odontología	354	5	85	264	-	-
Fac. de Ciencias Químicas	393	6	73	314	-	-
Fac. de Ciencias Agropecuarias	356	7	54	295	-	-
Fac. de Matemática, Astr. y Fís.	183	6	54	123	-	-
Esc. Superior de Lenguas	206	5	162	24	15	231
Esc. Sup. de Com. "M. Belgrano"	161	12	2	27	120	4.079
Colegio Nacional de Monserrat	100	8	-	14	78	2.298
Rectorado y sus Secretarías	25	11	2	11	1	130
Dir. de Bienestar Estudiantil	32	2	29	1	-	-
Laboratorio de Hemoderivados	31	-	8	23	-	-
Unidades de Investigación	55	1	24	30	-	-
Otras Dependencias	26	-	12	9	5	4

NOTA:

Directivos incluye a Decanos, Secretarios, Otros Directivos.

Profesores incluye a Titulares, Asociados, Adjuntos y Otros.

Auxiliares incluye a Jefes de Trabajos Prácticos y Ayudantes.

Otros profesores incluye a Preceptores y Otros Docentes.

5 PERSONAL

D PERSONAL NO DOCENTE POR DEPENDENCIAS. PERIODO 1984-1989

DEPENDENCIAS	1984	1985	1986	1987	1988	1989
TOTAL UNIVERSIDAD	3.595	3.631	3.570	3.307	3.331	3.558
Fac. de Arquitectura y Urbanismo	98	106	105	80	83	83
Fac. de Derecho y C. Sociales	107	110	105	89	89	100
Fac. de C. Económicas	96	99	99	83	81	84
Fac. de C. Exactas, Físicas y Nat.	171	175	171	160	161	165
Fac. de C. Médicas	453	454	432	425	404	414
Fac. de Filosofía y Humanidades	101	109	107	99	96	97
Fac. de Odontología	142	121	140	123	129	129
Fac. de C. Químicas	95	97	98	90	82	87
Fac. de C. Agropecuarias	68	72	76	59	58	57
Fac. de Matemática, Astron. y Física	38	38	40	43	43	49
Esc. Superior de Lenguas	24	23	23	21	23	25
Esc. Sup. de Comercio "M. Belgrano"	66	76	74	52	50	54
Colegio Nacional de Monserrat	41	40	41	45	44	47
Rectorado y sus Secretarías	147	149	140	130	160	185
Dirección de As. Estudiantiles	91	98	119	106	114	142
Dirección de Construcciones	204	211	200	205	177	290
Dirección de Publicaciones	81	82	75	60	58	64
Dirección Gral. de Administración	105	109	102	86	89	97
Hospital Nacional de Clínicas	711	706	703	656	707	696
Hosp. Nac. de Maternidad y Neonat.	421	419	412	392	415	408
Otras Dependencias	335	337	308	303	268	285

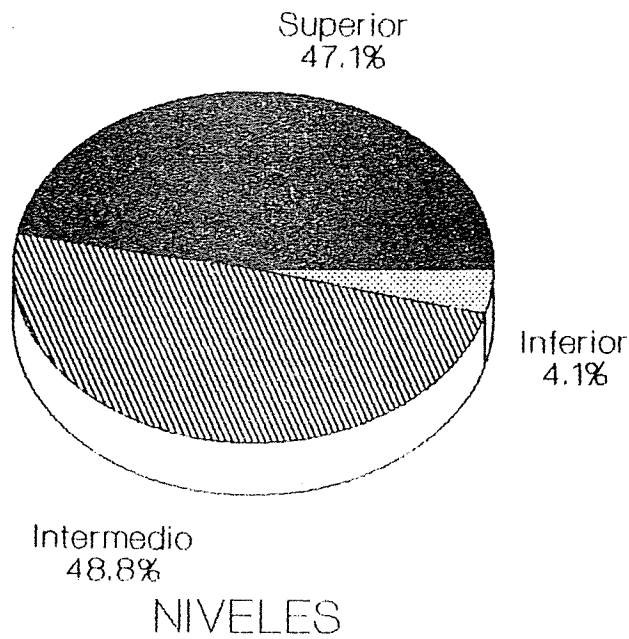
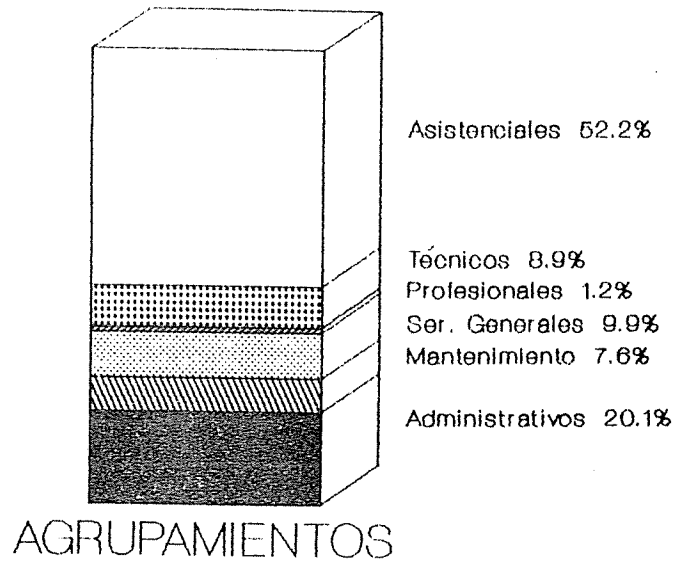
5 PERSONAL

E PERSONAL NO DOCENTE POR AGRUPAMIENTO Y NIVEL. AÑO 1989

CATEGORIA	TOTAL	Administ. y Produc.	Mantenim.	Servic. Grales.	Profe sional	Técnico	Asisten.
TOTAL UNIVERSIDAD	3.558	716	271	354	43	317	1.857
11	22	18	-	-	-	-	4
10	200	122	-	-	12	1	65
09	619	131	30	25	9	52	372
08	834	137	39	48	6	99	505
07	842	108	66	90	16	97	465
06	611	88	75	128	-	47	273
05	283	70	45	31	-	17	120
04	132	36	12	30	-	4	50
03	9	1	4	1	-	-	3
02	4	4	-	-	-	-	-
01	1	-	-	1	-	-	-
Cadete	1	1	-	-	-	-	-

5 PERSONAL

GRAFICO 2. PERSONAL NO DOCENTE POR NIVEL Y AGRUPAMIENTO. AÑO 1989



5 PERSONAL

F PERSONAL NO DOCENTE POR DEPENDENCIAS, SEGUN AGRUPAMIENTOS. AÑO 1989.

CATEGORIA	TOTAL	Administ.	Mantenim. y Produc.	Servic. Grales.	Profe sional	Técnico	Asisten.
TOTAL UNIVERSIDAD	3.558	716	271	354	43	317	1.857
Arquitectura	83	33	4	24	1	21	-
Derecho	100	70	1	21	1	7	-
Cs. Económicas	84	39	3	21	-	21	-
Cs. Exactas, F.y N.	165	61	11	56	1	36	-
Cs. Médicas	414	-	-	-	-	-	414
Filosofía y Humanid.	97	47	3	28	-	19	-
Odontología	129	-	-	-	-	-	129
Cs. Químicas	87	37	5	25	-	20	-
Cs. Agropecuarias	57	19	10	19	-	9	-
FA.M.A.F.	49	24	2	8	2	13	-
Esc. Sup. de Lenguas	25	15	-	9	-	1	-
Col.Nac. de Monserrat	47	16	6	19	-	2	4
Esc. Sup. de Comercio	54	13	5	20	-	5	11
Secret. del Rectorado	185	121	5	30	16	11	2
Dir.As. Estudiantiles	142	-	-	-	-	-	142
Dir. Construcciones	290	51	187	4	21	27	-
Dir. Publicaciones	64	13	-	2	-	49	-
Dir. Administración	97	87	2	8	-	-	-
Hosp. Nac. Clínicas	696	-	-	-	-	-	696
Hosp. Maternidad	408	-	-	-	-	-	408
Otras Dependencias	285	70	27	60	1	76	51

CAPITULO 6
GASTOS Y RECURSOS
FINANCIEROS

CAPITULO 6. GASTOS Y RECURSOS FINANCIEROS

CUADRO	PAGINA
A. <i>Gastos ejecutados por dependencias.</i> <i>Año 1989.....</i>	101
B. <i>Gastos ejecutados por programas.</i> <i>Año 1989.....</i>	102
C. <i>Gastos ejecutados según el objeto de las erogaciones. Período 1970 - 1989.....</i>	103
D. <i>Evolución de las erogaciones, total de alumnos y gasto por alumno. Período 1970 - 1989.....</i>	104
E. <i>Gasto por alumno por dependencia. Período 1970 - 1989.....</i>	106

GRAFICO

1. <i>Gastos ejecutados según el objeto de las erogaciones. Año 1989.....</i>	102
2. <i>Evolución de los gastos según el objeto de las erogaciones. Período 1970 - 1989.....</i>	103
3. <i>Evolución de las erogaciones corrientes, total de alumnos y gasto por alumno. Período 1970 - 1989.....</i>	105

6 GASTOS Y RECURSOS FINANCIEROS

A GASTOS EJECUTADOS POR DEPENDENCIAS. AÑO 1989

(Expresados en miles de australes)

DEPENDENCIAS	TOTAL	Erogaciones Corrientes	Erogaciones de Capital
TOTAL GENERAL	12.677.303	12.115.588	561.715
Rectorado	391.197	389.811	1.386
Dir. General de Administración	202.298	201.520	778
Dir. General de Publicaciones	115.340	115.040	300
Dir. de Construcciones Universit.	352.211	352.211	
Fac. de Arquitectura	475.715	475.615	100
Fac. de Derecho	654.858	654.672	186
Fac. de Ciencias Económicas	425.308	425.030	278
Fac. de Ciencias Exactas	869.526	869.316	210
Fac. de Ciencias Médicas	1.768.283	1.768.225	58
Fac. de Filosofía	672.519	672.444	75
Fac. de Odontología	454.999	454.875	124
Fac. de Ciencias Químicas	511.686	511.003	683
Fac. de Ciencias Agropecuarias	401.990	401.935	55
Fac. de Matemática, Astron.y Física	298.042	287.785	10.257
Esc. Superior de Lenguas	239.565	239.550	15
Esc. de Comercio "M. Belgrano"	411.054	410.969	85
Colegio Nacional de Monserrat	234.797	234.750	47
Hospital Nacional de Clínicas	1.242.677	1.228.708	13.969
Hospital Univer. de Maternidad	708.339	708.198	141
Centro de Cálculo	87.843	87.842	1
Observatorio Astronómico	92.651	92.048	603
Dir. de Ext. Universitaria	52.584	52.484	100
Dir. de Asuntos Estudiantiles	364.547	364.532	15
Laboratorio de Hemoderivados	160.176	159.200	976
Intend. Ciudad Universitaria	53.345	53.345	
Biblioteca Mayor	50.973	50.932	41
Otras Dependencias	147.352	147.334	18
Créditos comunes a varias dependenc.	1.237.428	706.214	531.214

6 GASTOS Y RECURSOS FINANCIEROS

B GASTOS EJECUTADOS POR PROGRAMAS. AÑO 1989

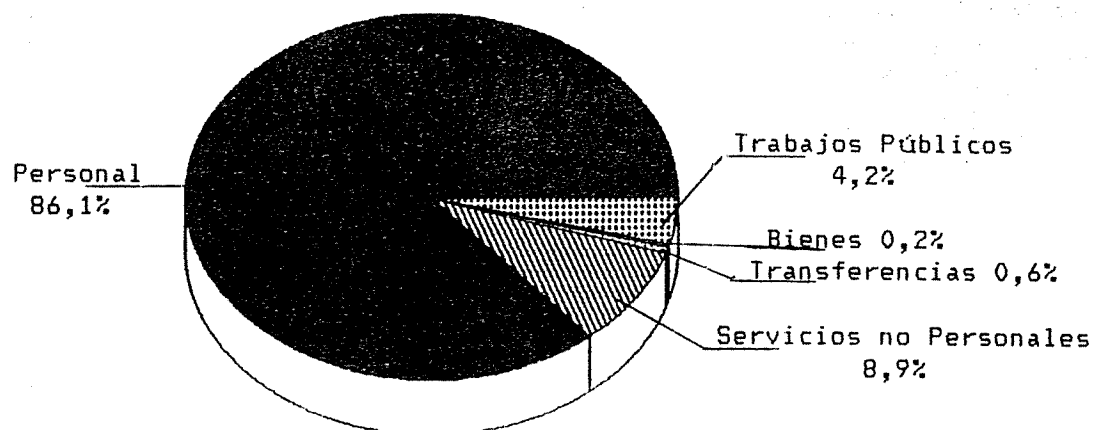
(Expresados en miles de australes)

PROGRAMAS	TOTAL	Erogaciones Corrientes	Erogaciones de Capital
TOTAL GENERAL	12.677.303	12.115.588	561.715
Servicios Hospitalarios	1.961.051	1.946.941	14.110
Educación Secundaria	645.851	645.719	132
Administración	1.256.593	1.254.128	2.465
Educación Superior	8.202.066	7.658.224	543.842
Investig. Científica y Técnica	611.742	610.576	1.166

(Expresados en porcentajes)

PROGRAMAS	TOTAL	Erogaciones Corrientes	Erogaciones de Capital
TOTAL GENERAL	100.0	100.0	100.0
Servicios Hospitalarios	15.5	16.1	2.5
Educación Secundaria	5.1	5.3	0.0
Administración	9.9	10.4	0.4
Educación Superior	64.7	63.2	96.9
Investig. Científica y Técnica	4.8	5.0	0.2

GRAFICO 1. GASTOS EJECUTADOS SEGUN EL OBJETO DE LAS EROGACIONES. AÑO 1989



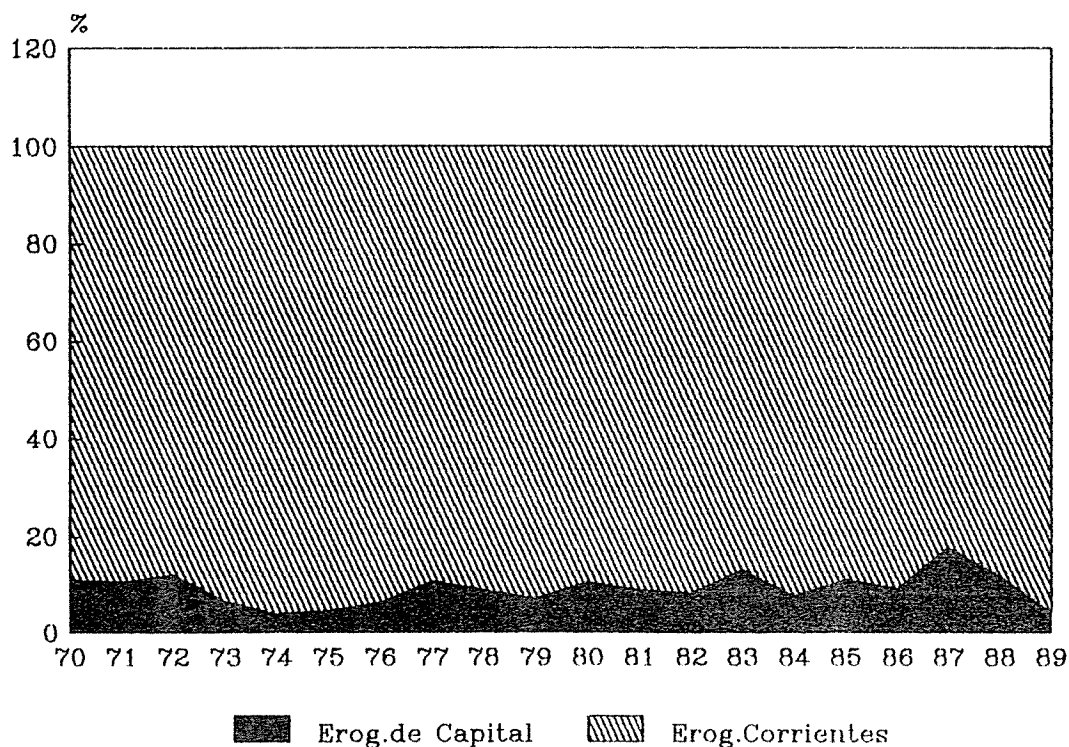
6 GASTOS Y RECURSOS FINANCIEROS

C GASTOS EJECUTADOS SEGUN EL OBJETO DE LAS EROGACIONES. PERIODO 1970-1989

(En porcentajes)

CONCEPTO	1970	1975	1980	1985	1989
TOTAL	100.0	100.0	100.0	100.0	100.0
EROGACIONES CORRIENTES	89.0	95.3	89.5	88.8	95.6
<i>Personal</i>	77.8	89.6	81.8	77.0	86.1
<i>Bienes y Servicios No Personales</i>	8.9	5.4	7.4	9.1	8.9
<i>Transferencias</i>	2.3	0.3	0.3	2.7	0.6
EROGACIONES DE CAPITAL	11.0	4.7	10.5	11.2	4.4
<i>Bienes</i>	3.0	2.3	4.1	2.7	0.2
<i>Trabajos Públicos</i>	8.0	2.4	6.4	8.5	4.2

GRAFICO 2. EVOLUCION DE LOS GASTOS SEGUN EL OBJETO DE LAS EROGACIONES. PERIODO 1970-1989



6 GASTOS Y RECURSOS FINANCIEROS

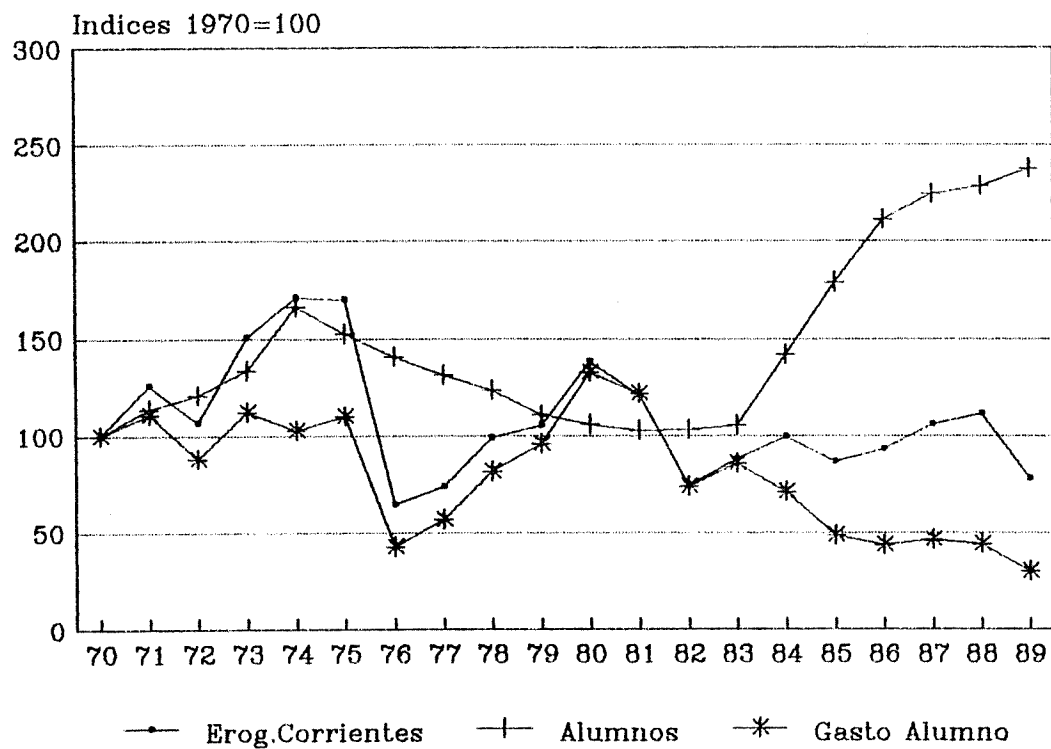
D EVOLUCION DE LAS EROGACIONES, TOTAL DE ALUMNOS Y GASTO POR ALUMNO. PERIODO 1970-1989

(A precios constantes - base 1970 = 100)

AÑO	EROGACIONES			TOTAL ALUMNOS	GASTO POR ALUMNO
	TOTAL	Corrientes	De Capital		
1970	100.0	100.0	100.0	100.0	100.0
1971	125.7	126.3	120.4	113.9	110.9
1972	107.8	106.6	118.2	133.2	88.1
1973	143.8	151.0	84.6	133.8	112.4
1974	159.0	171.3	57.5	166.3	102.5
1975	159.1	170.0	69.4	152.7	110.1
1976	61.5	64.7	35.9	140.9	42.6
1977	73.6	73.7	72.6	131.4	56.9
1978	96.6	98.8	78.9	123.7	81.6
1979	101.3	105.6	65.8	110.8	96.0
1980	138.0	138.5	133.9	106.0	133.1
1981	118.9	121.4	98.8	102.6	121.8
1982	72.1	74.3	54.2	103.0	73.7
1983	90.7	88.2	110.5	105.3	85.5
1984	96.1	99.5	67.5	142.4	71.1
1985	86.9	86.5	89.9	178.9	48.5
1986	91.5	93.2	77.8	211.3	43.6
1987	115.0	105.8	191.1	224.3	46.1
1988	112.6	111.3	123.7	228.6	44.1
1989	72.7	77.9	29.7	237.8	30.3

6 GASTOS Y RECURSOS FINANCIEROS

GRAFICO 3. EVOLUCION DE LAS EROGACIONES CORRIENTES, TOTAL DE ALUMNOS Y GASTO POR ALUMNO. PERIODO 1970-1989



6 GASTOS Y RECURSOS FINANCIEROS

E GASTO POR ALUMNO POR DEPENDENCIA. PERIODO 1970-1989

(Expresados en dolares)

DEPENDENCIAS	1970	1975	1980	1985	1989
Gasto Promedio U.N.C.	328	217	2.026	348	187
Fac. de Arquitectura	372	252	3.298	545	232
Fac. de Derecho y C. Sociales	167	123	1.205	149	82
<i>Abogacía</i>	<i>162</i>	<i>120</i>	<i>1.119</i>	<i>137</i>	<i>67</i>
<i>Trabajo Social</i>	<i>277</i>	<i>292</i>	<i>2.404</i>	<i>219</i>	<i>226</i>
<i>Ciencias de la Información</i>		<i>106</i>	<i>1.380</i>	<i>209</i>	<i>146</i>
Fac. de Ciencias Económicas	177	113	949	176	100
Fac. de Ciencias Exactas	438	251	1.717	341	234
Fac. de Ciencias Médicas	354	223	2.257	506	231
Fac. de Filosofía	241	197	2.567	352	179
Fac. de Odontología	744	636	4.254	716	310
Fac. de Ciencias Químicas	567	303	2.454	400	215
Fac. de Ciencias Agropecuarias	344	350	3.323	821	534
FA.M.A.F.	2.121	1.124	9.785	1.327	1.199
Esc. Superior de Lenguas	321	236	1.825	330	233

NOTA: Para el cálculo del Gasto por Alumno se ha tenido en cuenta la ejecución de Gastos Corrientes (erogaciones tanto en personal como en bienes y servicios no personales) de cada dependencia docente, agregándosele, debidamente prorrateada, la de aquellas que no imparten enseñanza pero que son indispensables por el apoyo que prestan a la actividad académica. Para la convertibilidad a dólares, se ha utilizado el promedio anual de la cotización de la divisa.

COTIZACION PROMEDIO DEL DOLAR (expresada en Australes):

1970:	0.00000039
1975:	0.0000722
1980:	0.00185
1985:	0.256
1989:	546.90

ESTE EJEMPLAR DEL
"ANUARIO ESTADISTICO 1989"
SE TERMINO DE IMPRIMIR
EN EL MES DE NOVIEMBRE DE 1991
EN LA DIRECCION DE PUBLICACIONES
DE LA U. N. C.
CIUDAD UNIVERSITARIA - CORDOBA
REPUBLICA ARGENTINA